

Een herijking van het onderzoek naar statusinconsistentie:  
Effecten van een discrepantie tussen prestige en vriendschap in twee contexten

Joost van de Brake

Juli 2013

Afstudeerscriptie Sociologie

Rijksuniversiteit Groningen

Begeleider: André Grow

Referent: Jan Kornelis Dijkstra

## Samenvatting

In deze scriptie is onderzocht of een discrepantie tussen twee vormen van sociale status leidt tot stress en agressief gedrag. Op basis van een nieuw theoretisch model is deze statusinconsistentie in twee studies onderzocht, en uit de resultaten blijkt dat er sprake is van een succesvolle herijking van een sociologisch concept dat sinds de jaren 80 vrijwel niet meer is onderzocht.

### Achtergrond

Statusinconsistentie (SI) werd in de jaren 50 gezien als een veelbelovend onderzoeksonderwerp dat in belangrijke mate kan verklaren waarom mensen stress en frustratie ervaren. In de jaren 70 bleek echter dat verschillende statistische en theoretische problemen zorgden voor een overschatting van het veronderstelde effect van SI op het ervaren van psychologische spanning. Een grote discrepantie tussen sociaaleconomische statusdimensies als inkomen, opleiding en beroepsprestige bleek uiteindelijk geen effect te hebben op het welzijn van het individu.

### Theorie

Op basis van drie theoretische uitgangspunten is in deze scriptie een nieuw model uitgewerkt. Ten eerste is de onderzoeksfocus verschoven van sociaaleconomische statusdimensies naar een discrepantie tussen twee vormen van sociale status: prestige (respect, populariteit) en sociometrische status (hoeveelheid vriendschappelijke contacten). Ten tweede is SI bestudeerd in kleine groepen, waarbij de ontvangen sociale status direct is gemeten door middel van peernominaties. Ten slotte is gesteld dat het effect van SI contextafhankelijk is, omdat omgevingsfactoren beïnvloeden hoe de door SI geïnduceerde psychologische spanning kan worden geuit.

### Resultaten

Door middel van multilevel analyse en met crossectionele gegevens zijn twee hypothesen getoetst: (1) *adolescenten* ultiem de spanning die door SI ontstaat door middel van agressief gedrag in de schoolklas, terwijl (2) *werknemers* in organisaties meer stress ervaren omdat ze deze frustratie internaliseren. In de schoolklas blijken statusinconsistente jongens inderdaad agressiever, en in organisaties leidt SI tot meer cognitieve en gedragsgerelateerde stress. De implicaties van deze resultaten worden besproken in het slot van de scriptie.

## Voorwoord

Deze scriptie vormt het eindpunt van de lange weg die ik heb afgelegd in het middelbaar en hoger onderwijs. De kennis die ik heb opgedaan tijdens de vier mooiste jaren komt voor een groot deel terug in deze scriptie. Vooral de twee stages die ik heb gelopen bij de vakgroep sociologie hebben veel invloed gehad. Zo deed ik recent literatuuronderzoek naar statusinconsistenties in organisaties, en heb ik als bachelorstudent meegelopen met de onderzoeksgroep die de sociale ontwikkeling van adolescenten bestudeert. Daarnaast heb ik bronnen gebruikt uit eerste- en tweedejaarsvakken als Primaire Sociale Orde en Sociale Welvaart, en uit mastervakken als Beleidsontwerp en Arbeid en Levensloop. En natuurlijk wordt deze theorie aangevuld met een kwantitatieve empirische component. Maar, ik heb ook geprobeerd buiten de Groningse paden te treden door relatief veel aandacht te besteden aan klassieke sociologen als Weber en Bourdieu.

Toen ik als stagiair een literatuurstudie deed naar statusinconsistentie viel het mij op dat er enthousiast door onderzoekers over dit onderwerp wordt geschreven, terwijl het daadwerkelijke onderzoek door de theoretische en methodologische complexiteit van het concept meestal weinig oplevert. In mijn scriptie probeer ik het onderzoeksonderwerp opnieuw op de kaart te zetten door een aantal ingrijpende veranderingen voor te stellen. Een van deze aanpassingen vloeit voort uit de stelling dat het effect van statusinconsistentie contextafhankelijk is. Hierdoor wijkt de scriptie enigszins af van het gebruikelijke, omdat er niet is gezocht naar een gedetailleerde verklaring voor een specifiek sociaal verschijnsel. In plaats daarvan heb ik onderzocht of statusinconsistentie als sociologisch concept bijdraagt aan de interpretatie van verschillende uitkomsten in diverse contexten.

Zonder de hulp van diverse mensen was het mij niet gelukt om tot dit onderzoek succesvol af te ronden. Allereerst wil ik Jan Kornelis Dijkstra bedanken voor al het advies dat hij de laatste twee jaar heeft gegeven. Ook heb ik veel gehad aan de suggesties en goede raad van André Grow. Van mijn medestudenten dank ik Thomas Bokdam voor onze samenwerking bij de dataverzameling, en alle studentleden van de opleidingscommissie voor hun interesse. Ten slotte bedank ik Anne, zonder haar was ik nooit zo ver gekomen.

Joost van de Brake

## Inhoud

Inleiding .....	5
Hoofdstuk 1: Theorie .....	8
1.1. Wat is er bekend over statusinconsistentie?.....	9
1.2. Waarom streven mensen naar status?.....	14
1.3. Welke nieuwe uitgangpunten kunnen het onderzoek revitaliseren? .....	16
Hoofdstuk 2: Methoden .....	23
Hoofdstuk 3: Toetsing.....	28
3.1. Studie 1: Leidt statusinconsistentie tot agressief gedrag in de schoolklas? .....	29
3.2. Studie 2: Veroorzaakt statusinconsistentie stress bij werknemers? .....	42
Hoofdstuk 4: Conclusie en discussie .....	51
4.1. Wat betekenen deze resultaten? .....	52
4.2. Staat het onderzoeksonderwerp nu opnieuw op de kaart? .....	55
Referenties .....	57
Bijlage 1: De scheve verdeling van agressief gedrag .....	63
Bijlage 2: Operationalisatie stress.....	66

## Inleiding

In 2006 is de Nationale Postcode Loterij aangeklaagd door een buurtbewoonster die als enige geen straatprijs kreeg uitgekeerd. De gedachte plotseling miljoenen euro's armer te zijn dan haar buren veroorzaakte zoveel psychische stress dat ze naar de rechter stapte. Deze opmerkelijke rechtszaak illustreert een bekend gegeven; mensen die financieel onderdoen voor hun sociale omgeving zijn minder gelukkig (Easterlin, 1994). In de jaren vijftig is aangetoond dat een relatief lage economische positie extra verontrustend is wanneer iemand wel een hoog opleidingsniveau heeft of een beroep uitvoert dat veel aanzien geniet (Lenski, 1954). Het doel van deze scriptie is om een bijdrage leveren aan het onderzoek naar de gevolgen van dit soort tegenstrijdigheden, die ook wel statusinconsistenties worden genoemd.

Het bestuderen van deze statusinconsistenties begint met de vraag wat status precies is. Hoewel status op vele manieren wordt gedefinieerd, staat het begrip in zijn meest abstracte vorm voor de positie van een individu ten opzichte van andere individuen in een bepaalde hiërarchie. Sociologen zijn in het bijzonder geïnteresseerd in de vorm van status waar vrijwel iedereen behoefte aan heeft: sociale status (Lindenberg, 1996). Deze status, gedefinieerd als de relatieve hoeveelheid prestige, aanzien en eer die iemand geniet (Huberman e.a., 2004), komt voort uit hoge posities in andere sociale hiërarchieën (Hyman, 1980). Zo is prestige en aanzien in vrijwel alle samenlevingen het gevolg van een hogere economische positie (Hill, 1984). Ook kan sociale status het resultaat zijn van culturele kapitaalsoorten als een hoog opleidingsniveau of groot intellectueel aanzien (Jenkins, 1992). Ten slotte zijn het uitoefenen van een moeilijk en/of belangrijk beroep (Ganzeboom e.a., 1992), een grote bekwaamheid bij het uitvoeren van taken die belangrijk worden gevonden (Ridgeway, 2001) en fysieke aantrekkelijkheid (Dijkstra e.a., 2009) goede voorspellers voor iemands sociale status.

Deze verschillende wegen naar sociale status lopen in veel gevallen parallel aan elkaar, zoals een chirurg en een minister-president hoog scoren op zowel opleidingsniveau, inkomen en beroepsprestige. Individuen kunnen echter een hoge positie in de ene statushiërarchie innemen terwijl ze een lage positie bekleden in de andere, bijvoorbeeld iemand met een laag opleidingsniveau en een hoog inkomen. Enkele decennia geleden ontstond in de Amerikaanse sociologie het idee dat de effecten van deze statusinconsistenties een belangrijke rol kunnen spelen bij verschillende sociale fenomenen. Zo werden inconsistenties tussen inkomen, etniciteit,

opleidingsniveau en beroepsprestige onder andere gerelateerd aan progressieve politieke opvattingen (Lenski, 1954), de behoefte aan maatschappelijke verandering (Goffman, 1954; Hornung, 1977) en het ervaren van psychische stress (Jackson, 1962). Hoewel empirische studies in eerste instantie sterk bewijs leverden voor deze effecten, bleek later dat in het meeste onderzoek een belangrijke methodologische fout was gemaakt: er was niet gecontroleerd voor de afzonderlijke statusdimensies (Blalock, 1966). Het effect van statusinconsistenties werd overschat door enkel naar het verschil tussen de statusdimensies te kijken, zonder het afzonderlijke effect van bijvoorbeeld een lager inkomen of een hoger beroepsprestigeniveau op stress te onderzoeken. De latere studies die dit wel deden vonden slechts beperkte effecten (Whitt, 1983; Brown e.a., 1988), en hierna zijn de gevolgen van statusinconsistenties nauwelijks meer onderzocht.

Nu het onderzoek naar dit sociologische onderwerp vrijwel volledig tot stilstand is gekomen wil ik in mijn scriptie proberen het onderzoek naar statusinconsistentie nieuw leven in te blazen. In het vervolg van deze scriptie zal ik beweren dat statusinconsistenties een belangrijke sociologische verklaringskracht kunnen hebben voor het ervaren van psychologische spanning, mits er ten opzichte van voorgaande studies drie veranderingen worden aangebracht.

Ten eerste moet een alternatief worden gevonden voor de statushiërarchieën die voorheen werden gebruikt om statusinconsistenties te definiëren. Ik zal daarbij voorstellen om de hiërarchieën die *leiden tot* sociale status, zoals inkomen en opleidingsniveau, los te laten en in plaats daarvan twee verschillende *vormen van* sociale status als uitgangspunt te nemen: sociometrische status (het aantal vriendschappelijke contacten) en prestige status (de mate van respect en populariteit). Ten tweede moeten statusinconsistenties worden bestudeerd binnen relatief kleine en gesloten groepen, omdat dit de plaatsen zijn waar statushiërarchieën en de inconsistenties daartussen daadwerkelijk betekenis hebben (Corsbie, 1979; Bacharach e.a., 1993). Ten derde moet rekening worden gehouden met de context waarin statusinconsistenties bestaan. Zo zal ik stellen dat dezelfde statusinconsistenties tot andere specifieke uitkomsten leiden bij adolescenten binnen een school dan bij werknemers in een organisatie. Op basis van deze proposities formuleer ik een nieuwe theoretisch model dat gebruikt wordt om de volgende probleemstelling te onderzoeken:

*Leiden statusinconsistenties in kleine groepen tot (1) agressief gedrag bij adolescenten en (2) tot het ervaren van stress bij werknemers?*

In het vervolg van deze scriptie zal ik uitleggen waarom deze drie aanpassingen nodig zijn, en empirisch onderzoeken of dit nieuwe onderzoekskader een relevante bijdrage kan leveren aan de sociologische wetenschap. De wetenschappelijke relevantie zit daarbij in de identificatie van een nieuw verklarend mechanisme voor agressief gedrag en het ervaren van stress, en de uitwerking daarvan in twee verschillende contexten. Zowel organisatiewetenschappers als onderzoekers die zich richten op adolescenten kunnen daarom baat hebben bij de resultaten van deze scriptie. Ook de maatschappelijke relevantie is evident, omdat de potentiële gevolgen van de statusinconsistenties (agressie en stress) als onwenselijk kunnen worden beschouwd. Na het bestuderen van statusinconsistenties in twee afzonderlijke studies zullen concrete aanbevelingen worden gedaan die mogelijk bijdragen aan het voorkomen van deze uitkomsten.

Hierna wordt in het theoretische hoofdstuk gestart met een uiteenzetting van de belangrijkste studies naar de effecten van statusinconsistentie, waarbij de theorie, resultaten en manier van operationaliseren centraal staan. Om te verduidelijken waar deze studies verbeterd kunnen worden ga ik vervolgens dieper in op het algemene streven naar sociale status. Op basis van deze literatuurinventarisatie wordt een nieuw theoretisch kader uitgewerkt, dat in het empirische deel van deze scriptie wordt gebruikt om hypothesen te formuleren die in twee contexten worden onderzocht. Hierbij wordt eveneens aangegeven wat de wetenschappelijke en maatschappelijke relevantie is van de afzonderlijke studies. In het laatste hoofdstuk worden de bevindingen van de twee studies teruggekoppeld aan het theoretische kader uit het eerste hoofdstuk en worden verschillende aanbevelingen gedaan voor vervolgonderzoek.

## **Hoofdstuk 1: Theorie**

‘A fundamental dilemma of social life is that being looked up to and being liked by associates. Both the respect and the affection of our associates are important to us, but our efforts to win the one often hurt our chances to win the other.’

*Peter M Blau: A Theory of Social Integration*



## 1.1. Wat is er bekend over statusinconsistentie?

### Sociologische achtergrond

Het idee dat sommige sociale posities onverenigbaar zijn is al impliciet aanwezig in de eerste sociologische theorieën. Zo stelt Marx dat de sociale en economische belangen van het proletariaat sterk in strijd zijn met die van de bourgeoisie, en dat dit zal leiden tot een onvermijdelijk klassenconflict (Elster, 1986). In deze unidimensionele dimensie bestaan statusconflicten *tussen* individuen, afkomstig uit verschillende klassen.

Een van de eerste sociologische theorieën waarin *hetzelfde* individu verschillende tegenstrijdige statusposities in kan nemen is de stratificatietheorie van Weber [1921] (2010). Hij maakt een onderscheid tussen economische klassen, politiek-juridische partijen en sociale standen. Een stand bestaat uit een groep mensen met een bepaalde hoeveelheid sociale status in de vorm van maatschappelijk aanzien en prestige, ontleend aan een specifieke levensstijl en een bijbehorend consumptiepatroon. Voorbeelden van deze statusgroepen zijn beroepen (artsen, ondernemers) en religies (gereformeerden, katholieken). Weber stelt dat het lidmaatschap van een prestigieuze statusgroep een bron kan zijn voor macht en invloed, vergelijkbaar met een hoge economische of politiek-juridische positie. Hierbij stelt hij expliciet dat deze drie dimensies meestal sterk samenhangen, maar dat dit niet altijd het geval is. Een dichter of artiest kan bijvoorbeeld een hoog aanzien genieten zonder veel bezit of formele macht te hebben. Deze persoon behoort dan tot een hoge stand, zonder lid te zijn van een kapitaalkrachtige klasse of een invloedrijke partij. Toch kan de dichter op basis van zijn sociale aanzien invloed uitoefenen op anderen.

Bourdieu vult Weber aan door te stellen dat een individu een eventuele discrepantie tussen klasse en stand kan verkleinen door middel van een uitruil tussen economisch en cultureel kapitaal (Jenkins, 1992). De negentiende-eeuws 'nouveau riche' betaalde bijvoorbeeld graag een aanzienlijk bedrag aan de Franse koning in ruil voor een adellijke titel. Daarnaast kunnen er ook binnen sociale standen statusdiscrepanties optreden. Zo stelt Merton (1957a) dat elk individu een set van statusposities bekleedt in verschillende statusgroepen, elk met eigen verwachtingen en verplichtingen. De verschillende studies naar statusinconsistenties nemen dit als uitgangspunt, waarbij gesteld wordt dat het problematisch is voor een individu wanneer de verschillende statusgroepen waar hij lid van is - in de meeste gevallen gedefinieerd als iemands etniciteit,

opleidingsniveau, beroepsgroep en inkomen - verschillen in de hoeveelheid aanzien die ze genieten.

De eigenschappen waar deze statusgroepen hun aanzien aan ontleen bestaan in twee verschillende vormen (Jasso, 2001). Allereerst zijn er kwantitatieve eigenschappen waar men meer of minder van kan hebben, zoals een inkomen of een opleidingsniveau. Daarnaast zijn er kwalitatieve eigenschappen die vaste kenmerken van een individu zijn en geen inherent hiërarchische volgorde kennen, zoals geslacht en afkomst. Deze kwalitatieve eigenschappen kunnen gepaard gaan met sociale status wanneer er een wijdverbreid geloof bestaat dat ze sterk samenhangen met een kwantitatieve eigenschap (Ridgeway, 2001), bijvoorbeeld wanneer allochtonen geassocieerd worden met criminele activiteiten of mannen met meer leiderschapskwaliteiten.

### **De eerste lichting studies: positieve resultaten**

De eerste studie naar statusinconsistentie richt zich op een discrepantie tussen deze kwantitatieve en kwalitatieve statuskenmerken. Hughes (1945) stelt dat mensen met lage sociale status op basis van hun geslacht of afkomst (kwalitatief), gecombineerd met een hoge status op basis van hun beroep (kwantitatief), bij interacties met statusconsistente individuen zorgen voor sociale dilemma's. Hierbij kan volgens Hughes een spanning ontstaan tussen de verwachtingen en omgangsvormen die bij de verschillende statuskenmerken horen, bijvoorbeeld wanneer een negroïde of vrouwelijke arts een blanke man behandelt. Hoewel dit soort situaties tegenwoordig veel minder als een sociaal dilemma worden gezien, heeft Hughes de aanzet gegeven tot een belangrijk onderzoeksthema. Hij was immers de eerste onderzoeker die wees op een bijzonder effect van sociale status; de spanning die ontstaat wanneer een individu twee inconsistente statusposities bekleedt.

Na de theoretische uiteenzetting van Hughes is Lenski (1954) de eerste die statusinconsistentie empirisch heeft onderzocht. Hij formuleert zijn eigen theorie door te stellen dat individuen streven naar statuskristallisatie: een gelijke set van posities op verschillende statusdimensies die gepaard gaan met ongeveer evenveel sociale status. Mensen die op basis van hun opleidingsniveau of etniciteit veel aanzien genieten zouden volgens hem een beroep uit willen oefenen en een inkomen willen vergaren dat met deze mate van sociale status in overeenstemming is. Lenski noemt dit de *horizontale* dimensie van sociale status, die staat voor de mate van consistentie tussen verschillende *verticale* statushiërarchieën. Hij stelt vervolgens

dat inkomen, opleiding, beroep en etniciteit de meest relevante statusdimensies zijn die sociale status verschaffen, en dat een inconsistentie tussen deze statusdimensies wellicht kan verklaren waarom mensen progressieve politieke opvattingen hebben. De resultaten van Lenski's studie laten zien dat alle mogelijke inconsistenties tussen de vier statutypen gepaard gaan met een progressievere politieke visie, waarbij een lage etniciteit gecombineerd met een hoge score op een van de andere statutypen het sterkste effect heeft. Hij concludeert dat het vooral voor mensen met een lage toegeschreven (kwalitatieve) status en een hoge behaalde (kwantitatieve) status moeilijk te verkroppen is dat ze niet volledig kunnen profiteren van de hoge sociale status die gepaard gaat met hun opleidingsniveau of beroepsprestige.

Opvallend aan Lenski's studie is dat hij statusinconsistentie op een andere manier conceptualiseert dan Hughes. Waar Hughes stelt dat statusinconsistenties alleen voor sociale dilemma's zorgen bij interacties met consistente individuen, gaat Lenski er vanuit dat inconsistenties altijd als problematisch worden ervaren door het individu. Volgens Hughes wordt het effect van statusinconsistentie echter bepaald door sociale interacties, bijvoorbeeld wanneer een negroïde arts een blanke patiënt behandelt. Door alleen negroïde patiënten te behandelen vermijdt dezelfde arts de problematische situatie en heeft de inconsistentie geen betekenis. In de studies die volgden is het vrijwel uitsluitend de operationalisatie van Lenski die navolging heeft gekregen. In het slot van dit hoofdstuk zal ik beweren dat een terugkeer naar de principes van Hughes een belangrijke stap kan zijn richting de rehabilitatie van het onderzoek naar statusinconsistentie.

Lenski's onderzoek is opgevolgd door vele andere studies naar statusinconsistentie die zowel de theorie als de empirische methoden verder uitdiepten. Zo stelt Goffman (1957) dat beroepsprestige de sterkste verwachtingen oproept bij mensen, en dat deze statusdimensie daarom moet worden vergeleken met iemands inkomen en opleidingsniveau. Wijkt iemand op basis van zijn beroepsprestigeniveau significant af van anderen wat betreft inkomen of opleiding dan is er sprake van statusinconsistentie. Goffman toont vervolgens aan dat deze mensen door hun ontevredenheid een grotere behoefte hebben aan maatschappelijke verandering. Kort daarna heeft Jackson (1962) de onderliggende assumpties van het voorgaande onderzoek bestudeerd door te testen of statusinconsistenties inderdaad leiden tot gevoelens frustratie en stress. Hij stelt dat statusinconsistentie kan leiden tot frustratie omdat verwachtingen van verschillende statusgroepen tegenstrijdig zijn, en hoge statusposities zorgen voor aspiraties die door lage

statusposities geblokkeerd worden. Ook veroorzaken inconsistenties onzekerheid wanneer het onduidelijk is wat iemand kan verwachten van anderen en van zichzelf. Jackson laat zien dat verschillende inconsistenties tussen sociaaleconomische statusdimensies inderdaad gepaard gaan met gevoelens van onrechtvaardigheid en van persoonlijk falen, resulterend in symptomen van psychosomatische stress.

Geschwender (1967) werkt Jacksons idee van frustratie verder uit in een theoretisch artikel. Hij koppelt statusinconsistentie aan de theorie van *distributieve gerechtigheid* en stelt dat Lenski's horizontale statusdimensie staat voor een rechtvaardige verdeling van statusposities. De posities op een gelijk niveau impliceren elkaar, zoals aangenomen wordt dat een hoog opleidingsniveau leidt tot een hoog beroepsprestigeniveau en een hoog inkomen. Afwijkingen kunnen volgens Geschwender gepaard gaan met gevoelens van schuld, bijvoorbeeld bij een te hoog inkomen, of met gevoelens van frustratie wanneer iemands beroepsprestige achterblijft bij zijn opleidingsniveau.

### **De tweede lichting studies: de ondergang van het onderzoeksonderwerp**

Hoewel de theoretische aspecten van het onderzoek naar statusinconsistentie eind jaren zestig steeds meer vorm krijgen, was de neergang van het onderzoeksgebied al ingezet. In 1966 wijst Blalock erop dat empirische studies vooralsnog verzuimden om de afzonderlijke statusdimensies mee te nemen in hun analyses. Zo kan de stress die Jackson heeft gevonden evengoed verklaard worden door een zwaar beroep of een laag inkomen, los van de verschillen tussen deze dimensies. Blalock begrijpt dit, omdat statistische modellen het vooralsnog niet mogelijk maakten om zowel de afzonderlijke variabelen ( $X_1$ ,  $X_2$ ) als het verschil daartussen ( $X_1 - X_2$ ) in hetzelfde model te toetsen, maar biedt eveneens een aantal oplossingen. Deze statistische verbeteringen resulteerden echter in een sterke reductie van de effecten. Zo vindt Hornung (1977) bij een replicatie van Goffman's studie slechts een beperkte invloed van statusinconsistenties. Een andere studie doet hetzelfde met de studies van Lenski en Jackson en vindt helemaal geen effecten (Brown e.a., 1988).

Om het onderzoeksonderwerp voor zijn ondergang te behoeden kiest Corsbie (1979) een nieuwe invalshoek door statusinconsistenties te bestuderen in kleine groepen. Statusposities hebben immers een beperkte zichtbaarheid en meer betekenis in een relatief gesloten sociale context. Hoewel Corsbie aantoont dat statusinconsistenties ook in kleine groepen vrijwel geen

invloed hebben op het ervaren van stress en een behoefte aan maatschappelijke verandering, is dit wellicht wel de juiste opzet om statusinconsistenties te onderzoeken. Zo stellen Bacharach e.a. (1993) dat statusinconsistenties mogelijk kunnen verklaren waarom werknemers stress ervaren in organisaties, omdat inconsistenties tussen sociaaleconomische statusposities hier meer implicaties hebben dan op een algemeen maatschappelijk niveau. In de derde paragraaf van dit hoofdstuk zal ik dieper ingaan op het belang van dit soort specifieke sociale contexten.

Statusinconsistentie is na het onderzoek van Crosbie niet meer in kleine groepen onderzocht, vooral omdat onderzoekers het onderwerp na de negatieve resultaten van Hornung (1977) en Brown e.a. (1989) vrijwel links hebben laten liggen. Recent vonden twee medische studies dat een hoge opleiding gecombineerd met een laag beroepsprestigeniveau gerelateerd is aan een slechtere gezondheid (Faresjö e.a., 1997; Peter e.a., 2006), maar daarbij trappen de onderzoekers in een oude valkuil door niet te controleren voor het effect van de afzonderlijke statusdimensies. Daarnaast heeft Zhang (2008) het onderzoeksonderwerp opnieuw onderzocht in een zeer grote dataset. Hij richt zich uitsluitend op de inconsistentie tussen inkomen en opleiding en vindt kleine effecten op psychologische stress en een liberale politieke voorkeur. De verklaringskracht van deze operationalisatie is echter klein, waardoor het de vraag is of een inconsistentie tussen inkomen en opleiding nog enige betekenis heeft in de werkelijkheid.

Samengevat is statusinconsistentie in de jaren vijftig onthaald als een veelbelovend onderzoeksonderwerp in de sociologie, waarbij de empirische resultaten sterke effecten lieten zien van inconsistenties tussen sociaaleconomische statusdimensies op politieke voorkeuren, psychologische stress en frustratie. Latere studies toonden echter aan dat het vooral de directe effecten van de statusdimensies waren die deze resultaten verklaarden, en door deze toe te voegen in de statistische modellen bleken de inconsistentie-effecten slechts in geringe mate of helemaal niet aanwezig. Sindsdien hebben slechts enkele studies het fenomeen nog onderzocht, waarbij alleen de recente studie van Zhang heldere resultaten oplevert. Omdat ook hij slechts beperkte effecten vindt is het wellicht noodzakelijk om fundamentele aanpassingen te doen in de uitgangspunten die vooralsnog zijn gebruikt. Om deze aanpassingen te kunnen maken is het nodig terug te keren naar de kern van het idee van statusinconsistentie, waarbij de vraag moet worden gesteld waarom mensen sociale status eigenlijk zo belangrijk vinden.

## 1.2. Waarom streven mensen naar status?

Volgens evolutionair-psychologen streven mensen van nature naar sociale status omdat dit gedurende de menselijke evolutie de kans vergrootte op reproductief succes (Rossano, 2003). Het uitgangspunt is dat mensen met een hogere sociale positie meer invloed uit kunnen oefenen op anderen, waardoor ze een betere toegang hebben tot de diverse middelen die nodig zijn om te overleven. Uit een grootschalig onderzoek in diverse landen<sup>1</sup> blijkt dat sociale status inderdaad een goede voorspeller voor iemands reproductieve succes, hoewel het veel uitmaakt in welk ontwikkelingsstadium een land zich bevindt (Hill, 1984). Waar een hoge status in tribale samenlevingen gepaard gaat met een groter nageslacht, blijkt dit verband te verdwijnen naarmate een samenleving zich technologisch verder ontwikkelt. Hoewel de oorspronkelijke aanjager van het streven naar sociale status daarmee is verdwenen kan dat niet worden gezegd voor het streven naar sociale status zelf. Wat is in moderne samenlevingen nog het voordeel van een hoge sociale status?

Eerder vermeldde ik dat status volgens Weber [1921] (2010) een bron is voor macht. Zijn uitgangspunt is dat mensen niet alleen streven naar macht als een middel, bijvoorbeeld om zichzelf economisch te verrijken, maar ook als een doel in zichzelf. In een reactie op Marx, die beweert dat machtsverschillen het gevolg zijn van een ongelijke verdeling van productiemiddelen, stelt Weber dat macht niet alleen ontstaat in de economische sfeer, maar ook in de sociale orde door verschillen in sociale status. Goffman (1951) maakt hierbij onderscheid tussen de status die ontleend wordt aan het lidmaatschap van een statusgroep, gebaseerd op de statusgroepen van Weber, en de positie van het individu binnen deze groep. De statusgroep neemt in de samenleving een positie in ten opzichte van andere statusgroepen, en die positie gaat gepaard met de toekenning van een zekere hoeveelheid prestige. Daarnaast kent status volgens Goffman een tweede individuele component, gebaseerd op de mate waarin het individu presteert binnen de statusgroep. Hoe dichter deze prestatie het ideaalbeeld van de statusgroep benadert, hoe meer aanzien iemand zal ontvangen. Zo worden heldhaftige soldaten onderscheiden met medailles en topwetenschappers met een Nobelprijs. Hoewel alle artsen, wetenschappers, muzikanten en piloten prestige genieten op basis van hun beroep is het aanzien, en daarmee hun invloed, van de best presterende leden van de statusgroep het grootst.

---

<sup>1</sup> Zowel ontwikkelde landen als China, Groot-Brittannië en India, als meer tribale samenlevingsvormen in Afrika (de !Kung), Australië (de Murngin) en Noord-Amerika (de Tlingit).

Weber en Goffman maken duidelijk dat mensen streven naar sociale status omdat dit leidt tot invloed over anderen. Daarnaast heeft ook de hedendaagse sociale wetenschap een antwoord op de centrale vraag van deze paragraaf. Zo stelt de *Social Production Function* (SPF) theorie (Lindenberg, 1996) dat mensen actief werken aan hun sociale welzijn door drie sociale doelen na te streven: gedragsbevestiging, sociale status en affectieve relaties. Deze doelen worden bereikt via verschillende instrumentele activiteiten. Sociale status kan bijvoorbeeld worden verkregen door een opleiding te volgen, hard te werken en door uitmuntende prestaties te leveren. Volgens de theorie verbetert deze status iemands sociale welzijn, en leidt een gebrek aan status tot een verminderd welzijn. Verschillende studies laten zien dat een hogere sociale status inderdaad gelukkiger maakt (Layard, 2005) en dat een lage sociale status een negatief effect heeft op iemands gezondheid (Wilkinson, 1996; Smith, 1999).

Concluderend kan worden gesteld dat het streven naar sociale status weliswaar een evolutionair overblijfsel is dat zijn oorspronkelijke functie in westerse samenlevingen lijkt te hebben verloren, maar dat een hoge sociale status nog steeds gepaard gaat met verschillende voordelen. Zo leidt sociale status tot een hoger aanzien, en biedt dit de mogelijkheid om invloed uit te oefenen op anderen. Daarnaast kent het fenomeen twee gezichten: het brengt het geluk en welzijn aan de mensen die het bezitten, terwijl de mensen zonder sociaal aanzien er juist in levenstevredenheid en gezondheid op achteruit gaan. In het volgende hoofdstuk bouw ik voort op deze inzichten bij het formuleren van verschillende uitgangspunten die het onderzoek naar statusinconsistentie wellicht nieuw leven in kunnen blazen.

### **1.3. Welke nieuwe uitgangspunten kunnen het onderzoek revitaliseren?**

Ik stel drie aanpassingen voor ten opzichte van het voorgaande onderzoek. Deze aanpassingen zullen geformuleerd worden als theoretische proposities, die in het derde hoofdstuk gebruikt worden als uitgangspunten bij het formuleren van concrete hypothesen. Mijn belangrijkste en eerste stelling is dat de sociaaleconomische statusdimensies die centraal stonden in het voorgaande onderzoek niet geschikt zijn bij het operationaliseren van statusinconsistenties. Ik onderbouw deze stelling met studies afkomstig uit de sociologie en de sociale psychologie. Daarna zal ik twee nieuwe statusdimensies voorstellen en beargumenteren waarom inconsistenties daartussen wél een belangrijke invloed kunnen hebben op de gemoedstoestand van het individu.

#### **Waarom sociaaleconomische statusdimensies ontoereikend zijn**

Allereerst wil ik terugkeren naar de *Social Production Function* theorie (Lindenberg, 1996) die is beschreven in paragraaf 1.2. Het uitgangspunt van deze theorie is dat mensen zelf hun sociale welzijn produceren, onder andere door te streven naar sociale status. De sociaaleconomische statusdimensies passen in deze theorie als instrumenten om sociale status te bereiken, die immers ontleend kan worden aan een beroep of een hoge opleiding. De theorie stelt daarnaast dat er substitutie mogelijk is tussen instrumentele activiteiten naarmate de kosten daarvan toenemen of dalen. Als beroep, inkomen en opleiding verschillende instrumenten zijn om sociale status te bereiken dan kan er tussen deze statushiërarchieën volgens de theorie dus een uitruil plaatsvinden. Dit gebeurt bijvoorbeeld wanneer iemand met een hoge opleiding ervoor kiest om in de wetenschap te gaan werken voor een relatief laag salaris, of er op jonge leeftijd juist voor kiest om geen opleiding te volgen maar om een inkomen te verdienen. Deze voorbeelden laten zien dat de verschillende wegen naar sociale status niet op een gelijk niveau bewandeld hoeven te worden, en dat men wellicht bewust bepaalt wat de meest geschikte manier is om sociale status te verkrijgen. Inconsistenties zijn dan niet problematisch omdat sociaaleconomische statusdimensies slechts inwisselbare instrumenten zijn die bijdragen aan iemands algemene sociale status. Het is deze hogere vorm van sociale status die er daadwerkelijk toe doet.

Verschillende sociaalpsychologische studies bevestigen dat het niet noodzakelijk is dat mensen even hoog scoren op verschillende statusdimensies. Zo definiëren mensen zichzelf in sociale situaties vooral in termen van hun hoogste status (Galtung, 1966) en hechten ze minder



waarde aan de statusdimensies waarop ze minder goed scoren (Tesser & Campbell, 1980; Thoits, 1991). Iemand met een laag inkomen maar een hoog opleidingsniveau zal bijvoorbeeld veel waarde hechten aan intellectuele prestaties, terwijl iemand met een hoog beroepsprestigeniveau en een lage opleiding meer nadruk legt op zijn beroep.

Deze sociologische en psychologische mechanismen verklaren voor een belangrijk deel waarom het onderzoek naar statusinconsistentie tot nu toe weinig heeft opgeleverd. Het idee dat het lidmaatschap van verschillende statusgroepen problematisch is wanneer ze variëren in de hoeveelheid sociale status ze verschaffen wordt ontkracht wanneer mensen alleen waarde hechten aan de hoogste statusgroep waartoe ze behoren. Om het onderzoek naar statusinconsistentie te revitaliseren is het noodzakelijk om statusdimensies als uitgangspunt te nemen die sterker met elkaar verbonden zijn, waarbij het waarschijnlijk is dat een grote discrepantie wél problematisch is voor het individu.

### **Sociale status opgedeeld in twee dimensies**

Om deze dimensies te vinden stel ik voor om niet langer uit te gaan van (sociaaleconomische) statushiërarchieën die *leiden tot* sociale status, en in plaats daarvan te kijken naar de verschillende *aspecten van* sociale status. Kijkend naar de definitie van sociale status die uitgaat van prestige, aanzien en sociale invloed kan een onderscheid worden gemaakt tussen twee soorten sociale status: prestige status en sociometrische status (zie Cilessen & Rose (2005) voor een vergelijkbaar onderscheid). *Prestige status* staat voor respect en populariteit en is bijvoorbeeld het gevolg van uitzonderlijke prestaties, terwijl *sociometrische status* staat voor de mate waarin iemand aardig wordt gevonden en de hoeveelheid vrienden die iemand heeft. Waar prestige status sterk overeenkomt met de manier waarop sociologen als Weber en Goffman sociale status definiëren, zoals beschreven in het eerste deel van dit hoofdstuk, is het idee van sociometrische status een relatief recent fenomeen.

Meer dan tweeduizend jaar geleden stelde Aristoteles dat vriendschappen een belangrijke bron kunnen zijn om doelen te bereiken (Pangle, 2003). Hij constateert dat veel vriendschappen niet gebaseerd zijn op ware wederzijdse affectie maar op het nut dat aan de vriendschap wordt ontleend. Het idee dat vriendschap naast affectie (Lindenberg, 1999) ook andere voordelen op kan leveren staat eveneens centraal in de theorieën over sociaal kapitaal. Putnam (2000) benadrukt daarbij het belang van vriendschappelijke contacten voor de hele samenleving, terwijl auteurs als Bourdieu (Jenkins, 1992), Grannovetter (1973) en Lin (1999) stellen dat sociaal

kapitaal vooral waardevol is voor individuen. Deze theorieën hebben met elkaar gemeen dat ze als uitgangspunt nemen dat vriendschappelijke contacten een sociaal netwerk vormen van personen die direct of indirect met elkaar verbonden zijn, en dat deze netwerken gepaard gaan met de verspreiding van informatie en het ontstaan van vertrouwen. Door dit vertrouwen is men bereid meer voor elkaar te doen, en door informatie uit te wisselen krijgt iemand meer kennis over de sociale omgeving. Hierdoor is het voor individuen met veel sociaal kapitaal bijvoorbeeld eenvoudiger om hulp te krijgen wanneer ze gaan verhuizen en vinden ze eerder een nieuwe baan via hun informele sociale netwerk.

Hoewel er sterke overeenkomsten zijn tussen sociometrische status en sociaal kapitaal is er een belangrijk verschil tussen de twee; sociaal kapitaal gaat uit van het nut van verbindingen in sociale netwerken, terwijl sociometrische status is gebaseerd op het relatieve aantal vriendschapsbanden van het individu ten opzichte van zijn sociale omgeving. Bij beiden moet de *intensiteit* van de vriendschappen een bepaald minimumniveau bereiken waarop vertrouwen (Coleman, 1988) en reciprociteit (Gouldner, 1960) ontstaan. De *relatieve hoeveelheid* vriendschappen is vervolgens de daadwerkelijke maatstaf voor sociometrische status.

Deze status kan net als prestige status gebruikt worden om invloed uit te oefenen over anderen. Waar prestige status iemand invloed over anderen geeft via aanzien en respect, biedt sociometrische status invloed over anderen door sympathie, vertrouwen en subtiele vormen van beïnvloeding. Hierbij zit er een verschil in de macht die de twee statutypen geven: bij prestige status is de machtsrelatie *unilateraal* en bij sociometrische status *bilateraal* (Goldhamer & Shils, 1939). Prestige zorgt ervoor dat iemand eenzijdig invloed uit kan oefenen, terwijl vriendschap een wederzijdse invloedsrelatie suggereert. In kleine groepen zorgen beide statusvormen echter voor macht, omdat zowel een hoog prestigeniveau als een groot aantal vrienden ervoor zorgen dat iemand meer invloed uit kan oefenen op zijn sociale omgeving.

### **De relatie tussen prestige en sociometrische status**

Sociometrische status en prestige status zijn twee verschillende concepten die sterk met elkaar verbonden zijn. Lin (1999) stelt dat individuen met veel sociale contacten meer toegang hebben tot bronnen die leiden tot prestige, bijvoorbeeld omdat ze door hun connecties meer kans maken op een baan met een hoger beroepsprestigeniveau. Andersom kan prestige ook leiden tot meer vriendschappen. Zo is het bekend dat mensen graag bevriend willen zijn met personen die veel aanzien genieten (Cialdini e.a., 1976; Dijkstra e.a., 2010).

Deze sterke verbondenheid tussen prestige en vriendschap staat centraal in Blau's (1960; 1980) theorie van sociale integratie. Hij stelt dat individuen streven naar integratie in een groep, waarbij ze zowel aanzien willen genieten als vriendschappelijke contacten willen onderhouden. Er bestaat volgens Blau een belangrijke spanning tussen de twee componenten, omdat de competitie om prestige afbreuk kan doen aan vriendschappelijke contacten, terwijl er aan de andere kant een bepaalde mate van prestige nodig is om aantrekkelijk te zijn als potentiële vriend. Dit vereist van het individu dat hij een balans weet te vinden tussen competitief en pro-sociaal gedrag. Slaagt het individu daar niet in dan ontstaat er een paradoxale situatie waarin het individu te maken krijgt met wisselende sociale signalen. Zo zal iemand met veel aanzien maar waar niemand bevriend mee wil zijn een zeker spanning ervaren door de tegenstrijdige sociale signalen die hij ontvangt, evenals iemand met veel vriendschappelijke contacten die vrijwel geen aanzien heeft.

Deze sociale spanning, die ontstaat door een discrepantie tussen vriendschappelijke contacten en prestige, staat centraal in het vervolg van deze scriptie. Waar het niet noodzakelijk is dat iemand op de sociaaleconomische statusdimensies gelijkwaardige posities bekleedt, omdat men in bepaalde mate zelf kiest welke dimensie belangrijk gevonden wordt, geldt dit wel voor prestige status en sociometrische status. Een inconsistentie tussen deze twee vormen van sociale status gaat gepaard met een gebrek aan sociale integratie en zorgt voor sociale spanningen bij interacties met andere individuen. In het laatste deel van dit hoofdstuk zal ik ingaan op de gevolgen van deze spanning, en direct hierna op de context waarin deze spanningen moeten worden onderzocht. De argumenten waar de rest van dit hoofdstuk op voort zal bouwen komen samen in de volgende propositie:

- 1. Individuen met een inconsistentie tussen sociometrische status en prestige status ervaren psychologische spanning*

### **Kleine groepen**

Op basis van de theorie van Blau leidt een inconsistentie tussen sociometrische status en prestige status vooral tot individuele spanning wanneer deze binnen kleine groepen plaatsvinden. Waar de determinanten van sociale status op een breed maatschappelijk niveau effect hebben, zoals sommige beroepen meer prestige genieten dan anderen (Ganzeboom e.a., 1992), is dat bij de sociale status die hier het gevolg van is niet het geval. Zo stelt Frank (1985) dat het beter is om

de beste te zijn in een matig presterende groep dan iemand die in absolute zin uitblinkt maar omringd wordt door sterke concurrenten. Wat sociale status betreft betekent dit dat mensen er vooral meer van willen hebben dan degenen die dicht bij ze staan.

Deze stelling is gebaseerd op het idee dat mensen hun eigen situatie evalueren op basis van de referentiegroep die belangrijk voor ze is (Merton, 1975b). Individuen hechten vooral waarde aan de sociale status die ze ontvangen binnen deze groepen, die ze vergelijken met de status van andere groepsleden (Hyman, 1980). Vooral in deze kleinere contexten hebben sociometrische status en prestige status betekenis, omdat ze hier kunnen worden ingezet om invloed uit te oefenen op de personen die het dichtst bij iemand staan. Dit heeft belangrijke implicaties voor het vervolg van deze scriptie, omdat het betekent dat de effecten van sociale statusverschillen vooral bestudeerd moeten worden bij individuen in dezelfde sociale context. Daarom neem ik de onderzoeksfocus over van Crosbie (1979), uitgedrukt in de volgende propositie:

*2. De voorgestelde statusinconsistenties hebben vooral betekenis in kleine groepen*

**De afhankelijke variabele: het belang van de context**

Ten slotte moet worden bepaald wat de precieze effecten van een inconsistentie tussen sociometrische status en prestige status zullen zijn. Allereerst stel ik voor om de theoretische uitgangspunten van Jackson (1962) en Geschwender (1967) te gebruiken, die stellen dat de spanning die ontstaat door tegenstrijdige sociale signalen zorgt voor een gefrustreerd en ongemakkelijk gevoel. Deze spanning kan worden geuit in de vorm van gefrustreerd gedrag, of worden geïnternaliseerd en leiden tot psychologische stress. Het uiten van deze frustratie hangt daarbij af van de consequenties van het gedrag, waarbij een grote kans op negatieve consequenties leidt tot het internaliseren van spanningen en het ontbreken ervan tot het direct uiten van gefrustreerde gevoelens (Dollard e.a., 1939). Bij de bestudering van statusinconsistenties moet daarom worden gekeken naar de context waarin de frustrerende spanning ontstaat - bijvoorbeeld in een vriendengroep, organisatie, school of sportvereniging - en de manieren waarop uiting kan worden gegeven aan de spanning die ontstaat door statusinconsistenties.

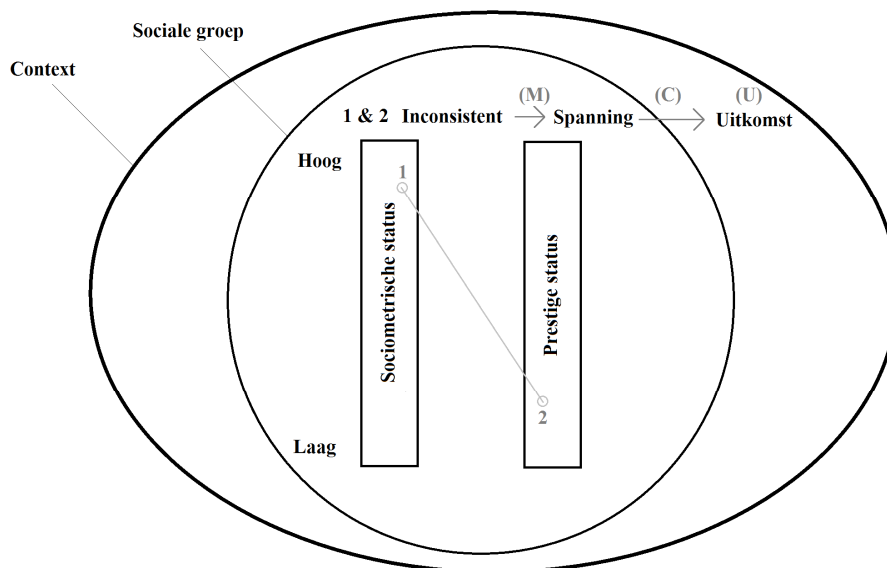
Het idee dat het gedrag van individuen beïnvloed wordt door de mogelijkheden en beperkingen die het gevolg zijn van contextuele factoren staat centraal in de manier waarop

Pawson & Tilley (1997) sociaalwetenschappelijke vraagstukken benaderen. De auteurs stellen dat een verklarend sociaal mechanisme (M = statusinconsistentie leidt tot spanning), afhankelijk van de context waarin het individu zich bevindt (C = de sociale omgeving), leidt tot een bepaalde uitkomst (U = gefrustreerd gedrag of geïnternaliseerde stress). Voor deze scriptie betekent dit dat statusinconsistentie zorgt voor een zekere spanning bij het individu, en dat contextuele factoren er mogelijk voor zorgen dat deze spanning (1) wordt *geïnternaliseerd* en zorgt voor psychologische stress, of (2) kan *worden geuit* in de vorm van gefrustreerd gedrag. Dit leidt tot de derde en laatste propositie:

3. *De manier waarop de spanning die wordt veroorzaakt door statusinconsistenties zich manifesteert is contextafhankelijk*

### Het theoretische model

De drie proposities moeten worden gezien als nieuwe uitgangspunten bij het bestuderen van statusinconsistenties. Om toetsbare hypothesen te formuleren is het nodig om (1) een specifieke context te kiezen waarin individuen zowel sociometrische status als prestige status kunnen ontvangen, waarbij (2) sprake is van relatief stabiele kleine groepen waarin individuen zichzelf met anderen vergelijken, en (3) de beperkingen en mogelijkheden in kaart worden gebracht die bepalen hoe de spanning die ontstaat door statusinconsistentie kan worden geuit. Deze uitgangspunten visueel weergegeven in figuur 3.1.



*Figuur 1.1: Statusinconsistenties in kleine groepen: Mechanisme plus Context = Uitkomst*

In hoofdstuk drie wordt het voorgestelde mechanisme onderzocht in twee verschillende contexten: bij adolescenten in schoolklassen en werknemers in een organisatie. Op basis van studies die meer vertellen over de context waarin deze groepen zich begeven zal ik stellen dat adolescenten bij statusinconsistenties gefrustreerd raken en dit uiten als agressief gedrag, terwijl werknemers deze spanning internaliseren en daardoor meer stress ervaren. Eerst moet echter worden verduidelijkt hoe statusinconsistenties empirisch kunnen worden onderzocht.

## Hoofdstuk 2: Methoden

‘There is no clear consensus as to whether a solution has been reached for the measurement dilemma associated with the empirical use of status inconsistency.’

*Wayne Curtis Brown, Gary A. Cretser and Thomas E. Lasswell:  
Measuring Status Inconsistency: More Trouble than It's Worth?*

## 2.1. Hoe kunnen statusinconsistenties worden geoperationaliseerd?

De geschiedenis van het onderzoek naar statusinconsistentie laat zien dat de centrale vraag van dit hoofdstuk niet eenvoudig te beantwoorden is. Ik stel voor om statusinconsistentie op twee verschillende manieren te meten in lineaire regressiemodellen, waarbij de eerste manier dient om de hypothesen te toetsen en de tweede om te onderzoeken of het verband niet complexer is dan wordt verondersteld. De noodzaak voor deze extra controle ligt in de complexiteit van het meten van statusinconsistenties, voortkomend uit twee aspecten die ik hierna verder zal uitwerken: de *lineaire afhankelijkheid* tussen de inconsistentievariabele en de statusvariabelen waar deze op is gebaseerd, en de veronderstelling dat er *symmetrie* is in het effect van de inconsistentie in beide richtingen.

In het eerste hoofdstuk werd duidelijk dat de effecten van statusinconsistenties verdwenen toen gecontroleerd werd voor de directe effecten van de statusdimensies op de afhankelijke variabelen. De vroege onderzoekers verzuimden dit omdat de manier waarop ze de inconsistenties tussen statusdimensies operationaliseerden het toevoegen van de statusdimensies zelf onmogelijk maakte. Om dit te verduidelijken is enige basiskennis van statistiek noodzakelijk. Wanneer een parameter (Y) in een model geschat wordt op basis van twee of meer variabelen (X1, X2) mogen deze slechts in beperkte mate onderling afhankelijk zijn, omdat anders multicollineariteit ontstaat en regressieparameters niet goed door het model worden geschat. Statistisch gezien bestaat een statusinconsistentie uit een interactie die het verschil weergeeft tussen twee variabelen die elk de relatieve positie van een individu weergeven op een statushiërarchie (X1-X2). Een score rond nul staat voor een grote mate van consistentie tussen de twee statushiërarchieën, terwijl een sterk negatieve of positieve score staat voor een grote discrepantie in één van beide richtingen. Wordt deze variabele samen met de afzonderlijke statusvariabelen opgenomen in hetzelfde regressiemodel dan ontstaat de volgende (versimplificeerde) regressievergelijking:  $Y = \beta_1 X_1 + \beta_2 X_2 + \beta_3 (X_1 - X_2)$ . Echter, omdat X1-X2 een *lineaire transformatie* is van de twee andere variabelen (in tegenstelling tot de veelgebruikte non-lineaire multiplicatieve transformatie  $X_1 * X_2$ ) kunnen de drie afzonderlijke parameters niet accuraat worden geschat (Blalock, 1966).

De tweede lichting studies naar statusinconsistentie loste dit probleem op verschillende manieren op. De twee belangrijkste non-lineaire interacties die gebruikt kunnen worden om het



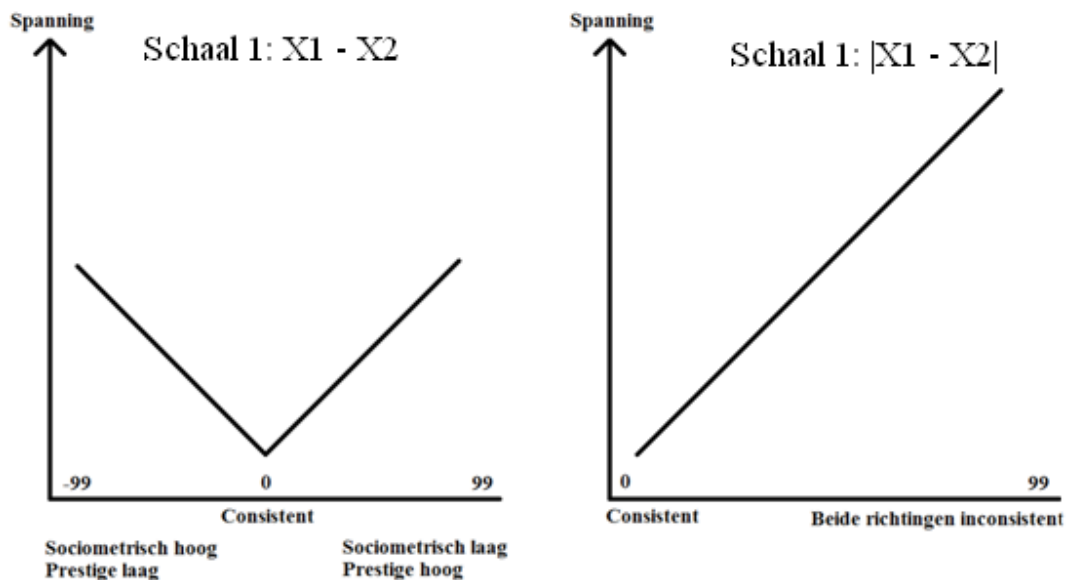
verschil tussen twee variabelen samen met de variabelen zelf in een model op te nemen zal ik hier bespreken (Whitt, 1983), en later toepassingen in het empirische deel van deze scriptie. Allereerst kan het *absolute verschil* tussen de twee variabelen worden berekend, uitgedrukt als  $|X1 - X2|$ . Dit is een score die staat voor het verschil tussen twee variabelen, ongeacht de richting van dit verschil. Zo resulteert het gebruik van deze maat in hetzelfde getal (15) voor iemand met een score van 5 op X1 en een score van 20 op X2, als voor iemand met een score van 20 op X1 en 5 op X2. Dit betekent dat bij deze operationalisatie moet worden aangenomen dat het effect van de inconsistentie op de afhankelijke variabele *symmetrisch* is, dat wil zeggen exact hetzelfde in beide richtingen (Zhang, 2008).

De tweede manier om statusinconsistentie te meten is gebaseerd op onderzoek naar de effecten van sociale mobiliteit, waarbij onderzocht wordt of een stijging of daling in sociale status gepaard gaat met bepaalde effecten. Hope (1975) stelt dat een door hem ontwikkeld model ook gebruikt kan worden om statusinconsistenties te meten. In zijn model trekt hij twee variabelen van elkaar af ( $X1-X2$ ), telt hij dezelfde variabelen bij elkaar op ( $X1+X2$ ), en toetst deze twee parameters in hetzelfde model. Hij stelt dat  $Y = \beta_1(X1+X2) + \beta_2(X1-X2)$  het mathematische equivalent is van het ontoetsbare  $Y = \beta_1 X1 + \beta_2 X2 + \beta_3 (X1-X2)$ . In het model van Hope staat  $\beta_1$  voor het effect van een gecombineerde statusdimensie en  $\beta_2$  voor het directe verschil tussen twee statushiërarchieën.

Door  $X1-X2$  als maat te gebruiken wordt verondersteld dat het lineaire effect van de inconsistentie op de afhankelijke variabele *asymmetrisch* is, omdat er zowel negatieve ( $X1 < X2$ ) als positieve waarden ( $X1 > X2$ ) ontstaan. Dit komt door de schaal die ontstaat, bijvoorbeeld van -10 tot +10, waarbij een negatieve afwijking van nul staat voor een inconsistentie in de ene richting en een positieve afwijking voor een inconsistentie in de andere richting. Wanneer een positief lineair effect wordt gevonden van de interactie  $X1-X2$  op  $Y$  betekent dit dat inconsistenties in de ene richting ( $X1 < X2$ ) samenhangen met een verkleining van  $Y$ , terwijl de inconsistenties in de andere richting ( $X1 > X2$ )  $Y$  juist vergroten.

Dit effect komt regelmatig voor bij het onderzoek naar sociale mobiliteit waar het model van Hope op is gebaseerd ( $X1-X2 =$  nieuwe sociale positie minus oude sociale positie), bijvoorbeeld wanneer een lagere sociale positie leidt tot een lagere levenstevredenheid en een toename juist tot een hogere levenstevredenheid. Bij statusinconsistenties moet er echter expliciet aanwijzing zijn voor dit verband om dit model te gebruiken. De theorie uit het vorige

hoofdstuk gaat echter (impliciet) uit van een toename in psychologische spanning bij een inconsistentie tussen sociometrische status en prestige status in beide richtingen. Hoe dit verband zich verhoudt tot het model van Hope en het Absolute Verschil wordt weergegeven in figuur 2.1.



*Figuur 2.1. Het verwachte (symmetrische) effect, links het model van Hope en rechts het Absolute Verschil*

Het is nuttig om het model van Hope naast het model van het absolute verschil te toetsen, want er kan sprake zijn van een (onverwacht) effect van inconsistenties in slechts een van de richtingen. Dit is bijvoorbeeld het geval wanneer  $(X_1 < X_2)$  wel effect heeft op Y en  $(X_1 > X_2)$  niet. Mocht het zo zijn dat de inconsistentie slechts in één richting effect heeft, en is het verband in de ene richting sterk genoeg om niet geneutraliseerd te worden door het afwezige verband in de andere richting, dan laten beide modellen een (afgezwakt) significant verband zien. Het uitgangspunt van dit onderzoek is echter dat het model van het absolute verschil wel een significant effect laat zien en het model van Hope niet.

Concluderend kan worden gesteld dat er twee manieren zijn om het effect van statusinconsistentie ten opzichte van de effecten van de afzonderlijke statusdimensies te toetsen, en dat beide manieren beperkingen kennen. Waar het model van het absolute verschil uitgaat van een symmetrisch effect in beide richtingen, gaat het model van Hope uit van een asymmetrisch

effect dat verschilt in beide richtingen. De enige manier om zeker te weten dat het effect in beide richtingen hetzelfde is, zoals verondersteld in het vorige hoofdstuk, is om beide modellen te toetsen. Het model van het absolute verschil is daarbij het uitgangspunt en wordt gebruikt om de hypothesen te toetsen, en het model van Hope dient om te controleren of het effect inderdaad in beide richtingen gelijk is.

### **Hoofdstuk 3: Toetsing**

‘This concerns the notion of context ... which runs that the relationship between causal mechanisms and their effects is not fixed, but contingent.’

*Ray Pawson & Nick Tilley: Realistic Evaluation*

### **3.1. Studie 1: Leidt statusinconsistentie tot agressief gedrag in de schoolklas?**

#### **Hypothese**

Op basis van de drie theoretische proposities uit hoofdstuk 1, en de twee voorgestelde methoden om statusinconsistenties te meten uit het vorige hoofdstuk, wil ik het effect van een inconsistentie tussen sociometrische status en prestige status allereerst testen bij adolescenten binnen de schoolklas. Deze context is gekozen omdat de adolescentie een periode is die gekenmerkt wordt door een grote behoefte aan het ontwikkelen van vriendschappen en het gevoel bij een groep te horen (Corsaro & Eder, 1990; Rubin e.a., 2006). Sociale status is daarbij zeer belangrijk voor adolescenten (LaFontana & Cillessen, 2009), in de vorm van prestige en door meer vrienden te hebben dan anderen (Cillessen & Rose, 2005; Dijkstra e.a., 2009). Prestige – vaak beschreven als populariteit – geeft adolescenten invloed over anderen en komt voort uit dominantie en het afdwingen van respect, terwijl sociometrische status het resultaat is van vriendschappen, geliefdheid en pro-sociaal gedrag (Dijkstra e.a., 2010). In Nederland streven adolescenten vooral naar deze statutypen binnen de school, in het bijzonder in de schoolklas (Kassenberg, 2003). Dit maakt de context van de schoolklas bijzonder geschikt voor het bestuderen van de voorgestelde statusinconsistenties.

Vervolgens moet op basis van deze context worden bepaald wat het effect zal zijn van de spanning die ontstaat door statusinconsistenties. In het eerste hoofdstuk stelde ik dat statusinconsistenties leiden tot een frustrerende psychologische spanning, en dat contextuele factoren bepalen of deze frustratie tot uiting komt of wordt geïnternaliseerd. Bij adolescenten hangt dit soort boosheid en frustratie sterk samen met verbale en fysieke agressie (Cornell e.a., 1999). Ook komt antisociaal gedrag uitzonderlijk veel voor onder adolescenten (Moffitt, 1993), en hangt agressief gedrag bij jongeren niet samen met minder vriendschappen (Cairns e.a., 1988). Omdat adolescenten zich relatief vaak agressief gedragen, zonder dat dit negatieve sociale consequenties heeft, wordt verwacht dat de frustrerende spanning die ontstaat door statusinconsistentie vooral zal worden geuit in de vorm van agressief gedrag. Dit leidt tot de volgende hypothese:

*Hoe groter het (absolute) verschil tussen de sociometrische status en prestige status die adolescenten ontvangen in hun schoolklas, hoe meer agressie ze vertonen.*

Deze hypothese gaat uit van het absolute verschil tussen de twee vormen van sociale status, omdat wordt aangenomen dat statusinconsistenties in beide richtingen hetzelfde (positieve) effect hebben op het agressieve gedrag van adolescenten. Het model van het Absolute Verschil, zoals beschreven in het vorige hoofdstuk, wordt hierbij als uitgangspunt genomen. Het model van Hope wordt echter ook onderzocht om te controleren of het effect van statusinconsistenties inderdaad gelijk is in beide richtingen.

Bij het toetsen van de hypothese is het daarnaast van belang om te controleren voor de effecten van de twee afzonderlijke statusdimensies. Het betreft immers een interactie die staat voor *het verschil* tussen twee statusdimensies, waarbij het opnemen van de statusdimensies zelf ervoor zorgt dat de afzonderlijke effecten hiervan niet worden verward met het effect van de inconsistentie (Whitt, 1988). Daarnaast is het bekend dat prestige status sterk samenhangt met agressief gedrag, omdat agressie strategisch kan worden ingezet om populariteit te verkrijgen en om populair te blijven (Dijkstra, 2009). Door te controleren voor prestige status wordt een deel van de doelgerichte agressie verklaard, en is het aan de maat voor statusinconsistentie om juist de ongecontroleerde agressie verklaren die het resultaat is van sociale spanningen en frustratie.

Ten slotte bestaan er verschillen tussen jongens en meisjes in de mate waarin ze streven naar prestige en sociometrische status, en in de soorten agressie die ze vertonen. Zo zijn meisjes meer gericht op vriendschappen en sociale waardering en jongens op populariteit en aanzien, en zijn meisjes vaker relationeel agressief (bijvoorbeeld door te roddelen) terwijl jongens eerder fysiek agressief zijn (Veenstra, 2006; Dijkstra, 2009). Daarom wordt de hypothese apart getoetst voor de twee sekses.

### **Steekproef en variabelen**

De centrale hypothese is getoetst met behulp van crosssectionele gegevens die in 2012 zijn verzameld in een grote middelbare school in het noorden van Nederland. Alle derdejaarsleerlingen zijn gevraagd een digitale vragenlijst in te vullen, waarbij ze vooraf door de school waren geïnformeerd over de inhoud van de vragen. Leerlingen die niet mee wensten te doen konden dit vooraf schriftelijk aangeven. In totaal zijn 268 leerlingen uit 13 klassen en zes

opleidingsniveaus<sup>2</sup> benaderd. Bij het klassikaal afnemen van de digitale vragenlijsten waren getrainde assistenten aanwezig die ervoor zorgden dat de vragen correct en onafhankelijk werden beantwoord. In totaal gaven 29 leerlingen aan niet mee te willen werken en vulden drie respondenten de vragenlijst onvolledig in, waardoor de uiteindelijke steekproef bestond uit 236 adolescenten (53% meisjes) die 14 tot 16 jaar oud waren (M= 14.70, SD= 0.64).

De vragenlijst bestond voor een belangrijk deel uit peernominaties, waarbij de respondenten werd gevraagd hun klasgenoten te beoordelen of aan te merken als vriend (Cillessen & Rose, 2005). Leerlingen kregen daarbij de namen van hun klasgenoten te zien, waarbij ze konden aangeven op welke personen de voorgelegde vraag van toepassing was. Respondenten konden zowel jongens als meisjes nomineren en zelfnominaties zijn achteraf verwijderd. Deze vragen resulteerden in verschillende reputatiematen die in dit onderzoek worden gebruikt bij het operationaliseren van zowel de afhankelijke als de verklarende variabelen.

De afhankelijke variabele *Agressief gedrag* is gemeten door middel van de vraag: ‘Welke klasgenoten zijn wel eens agressief?’. Bij elke respondent zijn de ingekomen nominaties opgeteld, resulterend in een score tussen 0 en 17 (M= 1.60, SD= 2.62) in het hele bestand. Om te corrigeren voor verschillende klassengroottes zijn vervolgens proportiescores berekend door het aantal inkomen nominaties te delen door het aantal mogelijke nominaties ( $P_{\text{agressie}} = a/n-1$ ). Dit resulteerde in een getal tussen 0 en 1, waarbij 1 betekent dat iemand door alle klasgenoten als agressief is aangemerkt.

*Prestige status* is op een soortgelijke manier gemeten met de vraag: ‘Welke klasgenoten zijn het meest populair?’. Het aantal ingekomen nominaties varieerde van 0 tot 19, met een gemiddelde van 4.72 (SD= 4.53). Ook hier zijn proportiescores berekend.

*Sociometrische status* is gemeten door middel van de vraag: ‘Welke klasgenoten zijn je beste vrienden / vriendinnen?’. Ook hier is alleen het aantal ingekomen nominaties gebruikt, variërend van 0 tot 15 (M= 6.35, SD= 2.62), en daarna omgezet naar proporties.

*Statusinconsistentie: het model van Hope (SIH)* is gemeten door sociometrische status en prestige status te Z-standaardiseren binnen elke klas, zodat er per klas twee gelijk verdeelde maten ontstonden, en deze waarden daarna van elkaar af te trekken:  $SIH = P_{Z(\text{groep})} - S_{Z(\text{groep})}$ . Ook is er een maat voor *Algemene sociale status* gemaakt door sociometrische status bij prestige

---

<sup>2</sup> Verdeling (N=236): 11% vmbo basis, 19% vmbo kader, 25% mavo/vmbo tl, 17% havo, 21% vwo, 7% vwo+

status op te tellen (P+S). In het model van Hope wordt deze maat gebruikt om te controleren voor het effect van een hoge of lage sociale status in het algemeen.

*Statusinconsistentie: het absolute verschil tussen prestige status en sociometrische status* (SIAV) is gemeten door sociometrische status en prestige status te Z-standaardiseren binnen elke klas, ze daarna van elkaar af te trekken en te kwadrateren, en daar ten slotte de wortel van te nemen<sup>3</sup>:  $SIAV = |P_{Z(groep)} - S_{Z(groep)}|$ .

### **Beschrijvende analyses**

Uit tabel 3.1.1 blijkt dat jongens een significant hoger gemiddeld agressieniveau hebben dan meisjes. Merk hierbij op dat het algemene gemiddelde agressieniveau met .09 relatief laag is ten opzichte van de hoogste score van .85. Dit duidt op een scheve verdeling van de afhankelijke variabele. In bijlage 1 wordt dieper ingegaan op de mogelijke consequenties van deze verdeling, waarbij is gekeken of dit effect heeft op de kwaliteit van de toetsing van de hypothese. Hieruit blijkt dat het aanpassen van agressief gedrag als afhankelijke variabele niet tot betere resultaten leidt, maar wel tot een verlies aan informatie. Daarom zijn er geen wijzigingen aangebracht in de gegevens of de variabelen. De bijlage kan het best worden gelezen aan het eind van paragraaf 3.1 als aanvulling op de toetsing die hierna volgt.

Jongens scoren daarnaast significant hoger op prestige en sociometrische status, wat betekent dat er een neiging bestaat om jongens eerder als vriend of populaire klasgenoot te nomineren. Voor zowel jongens als voor meisjes valt daarbij op dat sociometrische status een hoger gemiddelde heeft dan prestige status. Na Z-standaardisatie (op klasniveau) is het gemiddelde van prestige status min sociometrische status (= Status Inconsistentie Hope) nul, omdat het gemiddelde van variabelen die op deze wijze worden gestandaardiseerd standaard hetzelfde is. Dit betekent niet dat inconsistenties even vaak voorkomen in beide richtingen.

---

<sup>3</sup> Berekend als:  $\sqrt{((P_{Z(groep)}) - (S_{Z(groep)}))^2}$



**Tabel 3.1.1: Beschrijvende resultaten**

Variabele <i>Codering</i>	Gemiddelde (SD)			Bereik
	Totaal N= 236	Jongens N= 109	Meisjes N= 127	
Agressief gedrag <i>I = 100% v/d nominaties</i>	.09 (.15)	<b>.15 (.18)</b>	<b>.03 (.06)</b>	0 – .85
Sociometrische status <i>I = 100% v/d nominaties</i>	.32 (.18)	<b>.36 (.18)</b>	<b>.28 (.17)</b>	0 – 1
Prestige status <i>I = 100% v/d nominaties</i>	.22 (.21)	<b>.25 (.22)</b>	<b>.19 (.21)</b>	0 – 1
SIH $P_{Z(groep)} - S_{Z(groep)}$	.00 (1.06)	.04 (1.02)	-.04 (1.09)	-3.26 – 2.89
SIAV $ P_{Z(groep)} - S_{Z(groep)} $	.83 (.65)	.78 (.66)	.88 (.64)	0 – 3.26
Algemene sociale status $P + S$	.54 (.33)	<b>.60 (.32)</b>	<b>.48 (.32)</b>	0 – 2

N.B. Vetgedrukte gemiddelden verschillen significant tussen jongens en meisjes (T-toets;  $p < .05$ )

Uit de correlaties tussen de variabelen (tabel 3.1.2) blijkt dat het absolute verschil tussen de twee vormen van sociale status wel samenhangt met prestige en niet met sociometrische status. Voor zowel jongens als voor meisjes betekent dit dat statusinconsistenties vaker voorkomen bij adolescenten die hoger scoren op prestige status (en daarmee lager op sociometrische status). Daarnaast correleren prestige en sociometrische status bij zowel jongens als meisjes significant met elkaar, wat betekent dat de twee statusvormen voor een groot deel parallel aan elkaar lopen.

Opvallend is dat bij jongens beide variabelen voor statusinconsistentie significant samenhangen met agressief gedrag. Zoals beschreven in hoofdstuk 2 maakt dit de interpretatie van de twee maten lastig. Zo suggereert het model van Hope (SIH) dat adolescenten die hoog scoren op prestige en laag op sociometrische status *meer* agressie vertonen, terwijl inconsistenties in de andere richting samenhangen met *minder* agressie. Het absolute verschil (SIAV) laat echter zien dat inconsistenties in *beide* richtingen samenhangen met meer agressie. Het is onmogelijk dat beide waar zijn, dus waarschijnlijk zijn zeer populaire jongens met relatief weinig vrienden erg agressief, terwijl het effect van de statusinconsistentie in de andere richting

zwakker of afwezig is. Daarmee is er sprake van asymmetrie: het effect op agressie hangt (deels) af van de richting van de inconsistentie. Voor meisjes correleert alleen het model van Hope significant met agressief gedrag, en dit duidt erop dat meisjes met veel vrienden en weinig populariteit juist minder agressief zijn.

**Tabel 3.1.2: Correlaties, jongens beneden de diagonaal (N = 109), meisjes boven (N = 126)**

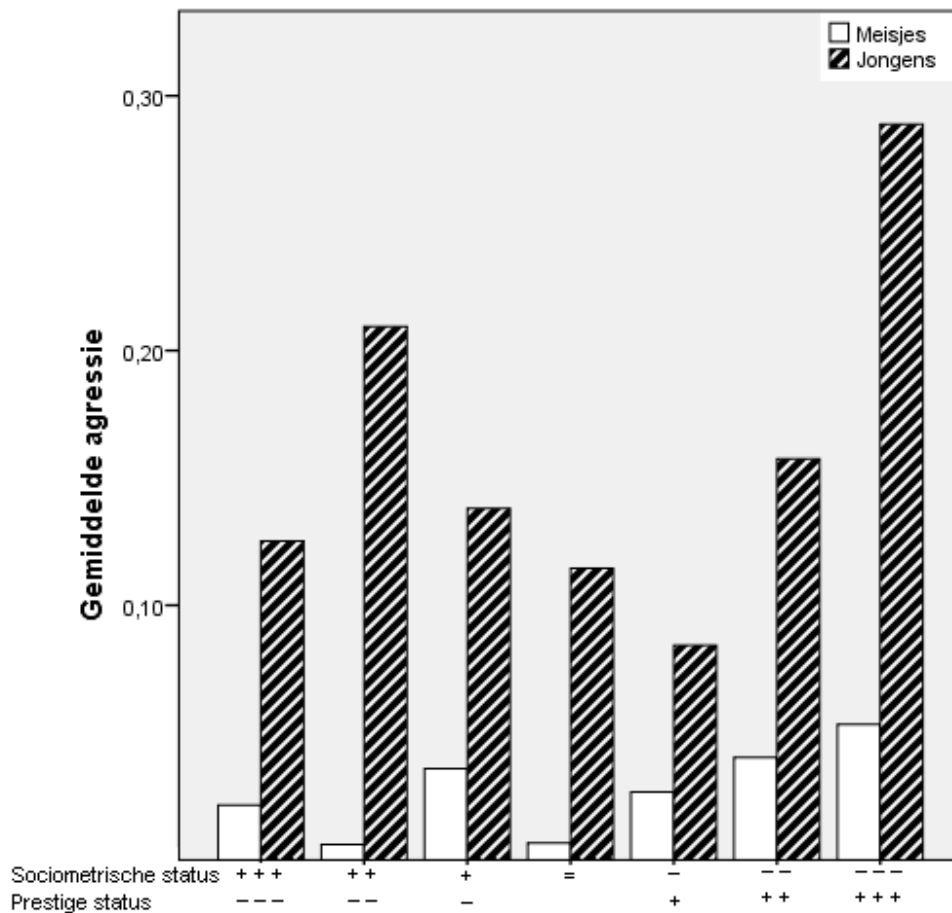
	1	2	3	4	5	6
1. Agressief gedrag		.10	.10	.22*	.15	.11
2. Sociometrische status	.21*		.49**	-.28**	.02	.83**
3. Prestige status	.25**	.28*		.43**	.18*	.89**
4. SIH	.20*	-.44**	.39**		<u>.07</u>	.13
5. SIAV	.29**	.05	.21*	<u>.36**</u>		.13
6. Algemene sociale status	.29**	.75**	.85**	.03	.17	

\*\*  $p < .01$  \*  $p < .05$ .

N.B: onderstreepte correlaties verschillen significant (Fisher r-to-z transformatie;  $p < .05$ )

Om de interpretatie van deze complexe resultaten te vereenvoudigen is de dataset opgedeeld in zeven gelijke groepen op basis van de inconsistenties in beide richtingen<sup>4</sup>. De meest consistente adolescenten zijn vervolgens vergeleken met matig, sterk en zeer sterk inconsistente jongeren. Figuur 3.1.1 laat zien hoe de zeven groepen verschillen in hun gemiddelde op agressief gedrag. Hieruit blijkt dat de agressie van jongens bij inconsistenties in beide richtingen toeneemt, hoewel het effect sterker lijkt voor jongens die hoog scoren op prestige en laag op sociometrische status. Ook neemt het agressieniveau weer af bij een grote inconsistentie in de andere richting. Bij meisjes valt op dat de verschillen in agressie veel kleiner zijn, en dat er vooral een duidelijke toename in agressie plaatsvindt wanneer prestige toeneemt en sociometrische status niet. Hierna wordt door middel van regressieanalyse bestudeerd in hoeverre deze verbanden stand houden wanneer ook de effecten van de andere verklarende worden meegenomen.

<sup>4</sup> SIH is opgedeeld in zeven groepen van ongeveer 14%: de laagste scores zijn ingedeeld in de groep *zeer sterk* (+++) inconsistente adolescenten die relatief hoog scoren op sociometrische status en laag op prestige status, de volgende 14% in de groep *sterk* (++) inconsistente jongeren in die richting et cetera.



*Figuur 3.1.1: Gemiddelde agressie in zeven inconsistente groepen*

**Toetsing: multilevel regressieanalyses**

Omdat de gebruikte variabelen binnen schoolklassen zijn gemeten is er sprake van scores die genest zijn in verschillende niveaus. Mogelijk wordt een deel van de variatie in de afhankelijke variabele verklaard op het niveau van de klas, omdat adolescenten zich binnen dezelfde klas aanpassen aan elkaars agressieniveau. Dit betekent dat individuele scores niet onafhankelijk zijn, waarmee een belangrijk assumptie van standaard lineaire regressiemodellen wordt geschonden (Snijders & Bosker, 1999). Daarom moet worden gecorrigeerd voor de mate waarin de variatie binnen schoolklassen kleiner is dan de variatie tussen schoolklassen.

Dit is gedaan door multilevel regressieanalyse toe te passen in MLwiN 2.23, waarbij de variatie in agressief gedrag is geschat op basis van verklarende variabelen op individueel niveau (level 1) en is gecontroleerd voor de variatie in agressief gedrag tussen klassen (level 2). Omdat de beschrijvende resultaten laten zien dat er mogelijk verschillen bestaan tussen jongens en

meisjes zijn deze modellen apart getoetst voor jongens en meisjes<sup>5</sup>.

Voor elk multilevelmodel is een *deviance* score berekend die de verklaringskracht van het model weergeeft. Deze score kan worden gebruikt om twee modellen met dezelfde afhankelijke variabele met elkaar te vergelijken, waarbij een lagere score staat voor een grotere verklaringskracht. Het verschil in deviance is daarbij bepalend, en deze score heeft de verdeling van een chi-kwadraat waarbij het aantal vrijheidsgraden gelijk is aan het aantal extra verklarende variabelen dat aan het tweede model is toegevoegd (Hox, 2002). Er is voor gekozen om een model met alleen de twee afzonderlijke maten voor sociale status te vergelijken met twee modellen waarin ook de statusinconsistentievariabelen (SIAV & SIH) zijn opgenomen, zodat wordt getoetst of het toevoegen van statusinconsistenties leidt tot modellen met een significant grotere verklaringskracht.

Echter, bij het model van Hope worden er geen variabelen toegevoegd, maar is er sprake van een ander model met eigen verklarende variabelen. Om dit model te vergelijken met het model met de twee afzonderlijke maten voor sociale status, dat wil zeggen het vergelijken van twee 'niet geneste modellen', wordt op basis van de deviance scores Akaike's Information Criterion (AIC) berekend<sup>6</sup>. De AIC scores van beide modellen kunnen wel worden vergeleken, waarbij een lagere score staat voor een model met een grotere verklaringskracht (Hox, 2002). Dit betekent dat er niet concreet wordt getoetst of een model significant meer variatie in de afhankelijke variabele verklaart, maar dat wordt aangenomen dat een lagere AIC staat voor een beter model.

Bij het model van het Absolute verschil kan wel worden getoetst of dit model meer variatie in agressief gedrag verklaart ten opzichte van het model met alleen de statusvariabelen, omdat hier 1 variabele wordt toegevoegd die staat voor het verschil tussen de twee andere verklarende variabelen. Het aantal vrijheidsgraden is 1, waarbij het verschil in deviance volgens de chi-kwadraat kansverdeling groter dan 3.84 moet zijn voor een (eenzijdig) significantieniveau van 5 procent en meer dan 6.64 voor een significantieniveau van 1 procent.

---

<sup>5</sup> Hier had ook een interactieterm voor geslacht in hetzelfde model opgenomen kunnen worden, maar om de interpretatie van de resultaten te vereenvoudigen is voor volledig gescheiden analyses gekozen. Bovendien had de interactieterm opgenomen moeten worden voor zowel de controlevariabelen als voor de maten voor statusinconsistentie, waardoor er zeer waarschijnlijk sprake was geweest van sterke multicollineariteit.

<sup>6</sup> AIC = deviance + 2 \* het aantal parameters. Deze maat corrigeert voor het aantal verklarende variabelen, aangenomen dat een simpeler model beter is.

Tabel 3.1.3 toont het multilevel model voor jongens. Het 'lege' basismodel laat de variatie in agressief gedrag in beide levels zien zonder verklarende variabelen. De *intraclass correlatie coëfficiënt* – berekend door de variatie tussen klassen te delen door dezelfde variatie plus de variatie tussen adolescenten (Hox, 2002) – geeft aan in welke mate de individuele scores genest zijn in schoolklassen. De waarde .03 betekent dat ongeveer drie procent van de variatie in agressief gedrag kan worden toegeschreven aan clustering van de scores in schoolklassen. In de andere modellen, waar wel verklarende variabelen aan zijn toegevoegd, blijft deze score gelijk of verdwijnt de variatie tussen klassen vrijwel helemaal.

In het tweede model zijn sociometrische status en prestige status toegevoegd, waaruit blijkt dat een toename in prestige leidt tot een toename in agressief gedrag. Het derde model laat zien dat statusinconsistentie volgens het model van Hope - gecorrigeerd voor het (significant positieve) effect van algemene sociale status - samenhangt met agressief gedrag. Dit model heeft een lagere deviance dan het tweede model. Merk hierbij op dat de deviance scores negatief zijn, veroorzaakt door de schaal van de afhankelijke variabele die loopt van 0 tot 1 (SSICentral, 2013). De interpretatie hiervan is gelijk aan positieve deviance scores: lagere waarden staan voor een beter model.

Het lineaire effect dat hier is gevonden impliceert dat jongens met een inconsistentie in de richting van veel vrienden en weinig populariteit minder agressief zijn, terwijl zeer populaire jongens met weinig vrienden juist meer agressie vertonen. Het kan echter ook zo zijn dat statusinconsistenties in de ene richting slechts een matig effect hebben, terwijl inconsistenties in de andere richting juist sterk van invloed zijn op agressief gedrag. In dat geval zou ook het absolute verschil ook een significant (en sterker) verband moeten laten zien.

Het laatste model laat zien dat het absolute verschil eveneens significant positief samenhangt met agressief gedrag. Dit model kent een significant lagere deviance dan het model met alleen de statusvariabelen. Ook heeft dit model de laagste AIC score, waaruit kan worden opgemaakt dat dit het model is met de grootse verklaringskracht. Vergelijkbaar met de beschrijvende resultaten – zoals weergegeven in figuur 3.1.1 – betekenen deze uitkomsten dat inconsistenties in beide richtingen bij jongens leiden tot meer agressief gedrag, waarbij het effect van een hoge score op prestige gecombineerd met een lage score op sociometrische status waarschijnlijk een sterker effect heeft dan een inconsistentie in de omgekeerde richting. Voor

jongens wordt de toetshypothese daarom aangenomen, met de kanttekening dat het verband complexer blijkt dan voorspeld.

**Tabel 3.1.3: Multilevel regressieanalyses voor agressief gedrag (jongens)**

	Basis		Status		Hope		Absoluut verschil	
	<i>b</i>	<i>SE</i>	<i>b</i>	<i>SE</i>	<i>b</i>	<i>SE</i>	<i>b</i>	<i>SE</i>
Intercept	.16**	.02	.06	.04	.05	.04	.01	.04
Sociometrische status			.14	.10			.16	.09
Prestige status			.19*	.08			.13	.07
SIH $P_{Z(groep)} - S_{Z(groep)}$					.04*	.02		
Algemene sociale status $P + S$					.17**	.05		
SIAV $ P_{Z(groep)} - S_{Z(groep)} $							.07**	.02
<i>N</i>	109		109		109		109	
Deviance (-2*loglikelihood)	-62.37		-72.16		-77.30		-79.40	
Verlaging deviance (T.o.v. model Status)							7.24** (df1)	
AIC (Deviance + 2*param.)			-68.16		-73.30		<b>-73.40</b>	
Intraclass correlatie	.001 / (.001+.032) = .03							

\*\*  $p < .01$  \*  $p < .05$  (tweezijdig, met uitzondering van de deviance scores)

N.B: De laagste AIC score (vetgedrukt) staat voor het model met de grootste verklarende kracht

Dezelfde analyses zijn uitgevoerd voor meisjes. Uit het basismodel blijkt dat de intraclass correlatie hier veel hoger is, waarbij 67% van de variatie in agressief gedrag wordt verklaard op het niveau van de klas. Dit betekent dat het agressieniveau van meisjes in dezelfde klas sterk overeenkomt, terwijl er grote verschillen tussen klassen bestaan. Het toepassen van gewone regressieanalyses had hier geleid tot onbetrouwbare resultaten door de zeer sterke inbedding van de scores in schoolklassen.

Het tweede model laat zien dat sociometrische status significant negatief samenhangt met

agressief gedrag, terwijl een toename in prestige status leidt tot meer agressie. Uit het model van Hope blijkt dat deze relatie ook geldt voor inconsistenties binnen hetzelfde individu, hoewel dit model minder verklarende kracht heeft dan het vorige. Het model met het absolute verschil voegt ten slotte geen significante verbetering toe. Uit de deviance en AIC scores blijkt dat het model met alleen de twee statusvariabelen de meeste variatie in agressief gedrag verklaart, waaruit geconcludeerd kan worden dat statusinconsistenties bij meisjes niet leiden tot meer agressie. Omdat het vooral de afzonderlijke statusvariabelen zijn die agressie verklaren wordt de toetshypothese voor meisjes afgewezen.

**Tabel 3.1.4: Multilevel regressieanalyses voor agressief gedrag (meisjes)**

	Basis		Sociale status		Hope		Absoluut verschil	
	<i>b</i>	<i>SE</i>	<i>b</i>	<i>SE</i>	<i>b</i>	<i>SE</i>	<i>b</i>	<i>SE</i>
Intercept	.04	.02	.08	.03	.05	.02	.08	.03
Sociometrische status			-.14**	.04			-.14**	.04
Prestige status			.06**	.02			.06**	.02
SIH $P_{Z(groep)} - S_{Z(groep)}$					.01*	.005		
Algemene sociale status $P + S$					.01	.02		
SIAV $ P_{Z(groep)} - S_{Z(groep)} $							.01	.06
<i>N</i>	127		127		127		127	
Deviance (-2*loglikelihood)	-394.32		-409.10		-405.20		-409.12	
Verlaging deviance (T.o.v. model status)							.02 (df1)	
AIC (Deviance + 2*param.)			<b>-405.10</b>		-401.20		-403.12	
Intraclass correlatie	.004/ (.004+.002)						= .67	

\*\*  $p < .01$  \*  $p < .05$  (tweezijdig, met uitzondering van de deviance scores)

N.B: De laagste AIC score (vetgedrukt) staat voor het model met de grootste verklarende kracht

### Conclusie en discussie

In de titel van paragraaf 3.1 wordt gevraagd wat het effect is van statusinconstentie op

adolescenten in de klas. De hypothese die is getoetst veronderstelt dat een groter verschil tussen sociometrische status en prestige status leidt tot meer agressief gedrag. Uit de resultaten blijkt dat dit verband inderdaad bestaat, maar alleen voor jongens. Bij meisjes verklaart een hoge prestige of een lage sociometrische status agressie beter dan het verschil tussen de twee statusvormen. Bovendien blijkt zowel uit de beschrijvende resultaten als uit de multilevel modellen dat het gevonden verband voor jongens sterker is bij inconsistenties in de richting van een hoge prestige en lage sociometrische status.

Beide maten voor statusinconsistentie tonen significante resultaten, en dit maakt de interpretatie van de effecten ingewikkeld. De studie heeft helder aan het licht gebracht dat een grote discrepantie tussen prestige en sociometrische status bij jongens samenhangt met agressief gedrag in de schoolklas, maar wat het exacte effect is van de richting van de statusinconsistentie blijft onduidelijk. Dit ligt voor een belangrijk deel aan de manier waarop statusinconsistentie is gemeten; als een interactie van twee variabelen waarbij de twee richtingen ( $S > P$  en  $P > S$ ) inherent onderdeel zijn van dezelfde verklarende variabele. Het absolute verschil veronderstelt een symmetrisch positief effect, en het model van Hope juist een volledig asymmetrisch effect. In deze studie is echter aanwijzing gevonden voor een effect dat hier tussenin zit: de combinatie van een matig en sterk positief effect op agressief gedrag.

Vervolgonderzoek kan dit interpretatieprobleem verkleinen door de afhankelijke variabele specifieker te maken, waardoor het effect mogelijk meer symmetrisch wordt in beide richtingen. Het theoretische model uit hoofdstuk twee stelt dat statusinconsistenties leiden tot spanning en frustratie, en in het begin van deze paragraaf wordt gesteld dat adolescenten deze frustratie mogelijk uiten door middel van agressief gedrag. Echter, omdat er in deze studie een brede operationalisatie is gebruikt voor agressief gedrag bevat deze waarschijnlijk ook strategische vormen van agressie. Adolescenten gedragen zich niet alleen agressief omdat ze gefrustreerd zijn, maar ook omdat ze door middel van agressie toegang kunnen krijgen tot waardevolle bronnen (Hawley, 1999; 2003). Fysieke en sociale vormen van agressie – zoals vechten, pesten en roddelen – kunnen bijvoorbeeld strategisch worden ingezet om prestige te verkrijgen (Dijkstra e.a., 2009). Dit verklaart wellicht waarom het effect van statusinconsistentie sterker is voor adolescenten met veel prestige en minder sociometrische status: mogelijk zitten hier jongeren bij die strategisch agressief zijn om prestige te verkrijgen, en leidt dit niet tot extra sociometrische status. Toekomstig onderzoek kan deze verwarring voorkomen door zich



uitsluitend te richten op gefrustreerde vormen van agressie, bijvoorbeeld door aan adolescenten te vragen naar de redenen voor hun agressieve gedrag.

Een tweede tekortkoming van de afhankelijke variabele is dat deze net als de verklarende variabelen is gemeten door middel van peernominaties. Hierdoor kan 'common method bias' ontstaan, waarbij respondenten de neiging hebben vergelijkbare antwoorden te geven op vragen die op dezelfde manier worden gesteld (Doty & Glick, 1998). Bij peernominaties kan dit er bijvoorbeeld toe leiden dat respondenten de neiging hebben steeds dezelfde mensen te nomineren bij vragen met een positieve connotatie. Ook dit probleem wordt voor een groot deel opgelost door peernominaties af te wisselen met vragen die over de respondent zelf gaan.

Vervolgonderzoek zou ten slotte kunnen bestuderen of specifieke peernominaties meer betekenis hebben bij het ontstaan van statusinconsistenties. Wanneer peernominaties bij de ene vorm van status wel aanwezig zijn maar bij de andere vorm ontbreken, bijvoorbeeld wanneer iemand door weinig klasgenoten als vriend wordt aangemerkt (sociometrische status) en door veel mensen als populair (prestige), hangt de impact van de ontbrekende nominaties wellicht af van de eigenschappen van de adolescenten die de nominaties verschaffen. Zo is het bekend dat jongeren vooral bevriend willen zijn met populaire klasgenoten (Dijkstra e.a., 2010), waardoor (ontbrekende) vriendschapsnominaties van populaire jongeren wellicht meer betekenis hebben terwijl het veel minder erg wordt gevonden om afgewezen te worden door impopulaire klasgenoten.

Ondanks de tekortkomingen van deze studie is de wetenschappelijke en maatschappelijke relevantie van de resultaten groot. Ten opzichte van het voorgaande onderzoek naar de effecten van prestige en sociometrische status op het agressieve gedrag van adolescenten biedt deze studie een nieuwe invalshoek die substantieel bijdraagt aan het begrijpen van het gefrustreerde gedrag van jongens. De maatschappelijke relevantie is daarnaast evident, gezien kennis over agressief gedrag kan bijdragen aan het voorkomen ervan. Zo kunnen scholen met behulp van de kennis uit deze studie agressie voorkomen door extra aandacht te besteden aan populaire jongeren met weinig vrienden.

In het laatste hoofdstuk van deze scriptie wordt dieper ingegaan op de bredere betekenis en relevantie van deze resultaten. Eerst wordt in de volgende paragraaf een vergelijkbare studie uitgevoerd in een andere context.

## 3.2. Studie 2: Veroorzaakt statusinconsistentie stress bij werknemers?

### Hypothese

Ook in organisaties spelen prestige en sociometrische status een belangrijke rol. Zo draagt werk voor een belangrijk deel bij aan het welzijn van mensen vanwege de vriendschappelijke contacten die hier worden opgedaan (Layard, 2005; Winstead e.a., 1995). Vriendschappen op het werk betekenen veel voor werknemers, en daarmee kan worden aangenomen dat er ook in organisaties gestreefd wordt naar sociometrische status. Daarnaast is bekend dat werknemers actief en op verschillende manieren naar prestige status streven in de vorm van respect en aanzien, bijvoorbeeld door beter te presteren dan anderen, belangrijker te zijn voor het werkteam, of door een hogere formele positie te bekleden in de organisatie (Bunderson & Barton, 2011; Chen e.a., 2012). Ook willen werknemers zowel aardig gevonden worden door hun collega's als een zekere mate van respect ontvangen voor de bijdrage die ze leveren (Ellemers e.a., 2013). Werknemers die niet geliefd zijn ondervinden hier bijvoorbeeld extra psychologische schade van wanneer ze wel door hun collega's gerespecteerd worden (Spears e.a., 2005). Dit duidt erop dat werknemers beide vormen van status tegelijkertijd belangrijk vinden, waarmee er geen sprake is van substitutie of een eenzijdige focus op slechts een van de twee vormen van status.

Hiermee is er voldoende aanleiding om het theoretische model uit het eerste hoofdstuk in deze specifieke context te onderzoeken. Werknemers in een organisatie verschillen echter aanzienlijk van adolescenten binnen de school, omdat agressief gedrag bij volwassenen meer negatieve consequenties heeft. Vooral op het werk kan fysieke of verbale agressie resulteren in allerlei formele en informele sancties, waardoor het waarschijnlijker is dat werknemers de spanning die ze ervaren door statusinconsistenties niet zullen uiten. Deze geïnternaliseerde frustratie zal mogelijk uiting krijgen in de vorm van psychosomatische stress, leidend tot de volgende hypothese:

*Hoe groter het (absolute) verschil tussen de sociometrische status en prestige status bij werknemers in organisaties, hoe meer stress ze ervaren.*

De hypothese wordt op vergelijkbare wijze getoetst als in hoofdstuk 3.1. Ook hier moet met verschillende controlevariabelen rekening worden gehouden. Zo blijkt uit een meta-analyse van diverse studies naar stress op het werk dat vooral zwaardere eisen ('demands') samenhangen met

meer stress, terwijl meer autonomie over de uitvoering van het werk ('control') en in sommige studies ook de ondersteuning van collega's ('social support') zorgen voor minder stress (van der Doef & Maes, 1999). Daarom wordt gekeken naar het aantal uren dat wordt gewerkt en naar het aantal jaren dat werknemers in dienst zijn, gezien werkervaring er wellicht voor zorgt dat werkzaamheden minder veeleisend zijn. Ook de formele positie van de werknemer is van belang, waarbij een hogere plaats in de hiërarchie zowel gepaard kan gaan met meer verantwoordelijkheden en zwaardere eisen (meer stress) als met meer autonomie en controle over de werkzaamheden (minder stress). Merk op dat deze tegenstrijdige effecten elkaar mogelijk opheffen wanneer ze even sterk zijn.

Ten slotte laat de meta-analyse zien dat sociometrische status waarschijnlijk leidt tot een reductie van stress, omdat het hebben van veel vrienden sterk overeenkomt met de mogelijkheid tot het ontvangen van steun van anderen. Het streven naar prestige status binnen organisaties kan juist zorgen voor meer stress op het werk (Cropanzano e.a., 1997), dus ook hier kan een effect worden verwacht.

### **Gegevens: steekproef en variabelen**

De hypothese is getoetst met behulp van crossectionele gegevens die in 2011 zijn verzameld in een jeugdhulpverleningsorganisatie in Friesland. Deze data is onderdeel van een longitudinale studie die is gestart in 2008. Verdeeld over vier gescheiden afdelingen is aan 112 medewerkers gevraagd twee vragenlijsten in te vullen met vragen over de werkomstandigheden, relaties met collega's (peernominaties, vergelijkbaar met de studie in 3.1) en het psychisch welzijn van de werknemer. De deelnemers waren afkomstig uit alle hiërarchische lagen van de organisatie, variërend van ondersteunend personeel tot sociaal werkers en gedragswetenschappers. In totaal hebben 108 medewerkers beide vragenlijsten ingevuld, waarbij 93 mensen antwoord hebben gegeven op alle vragen die in de analyses zijn gebruikt. Omdat er vrijwel alleen maar vrouwen bij de organisatie werken is geslacht niet opgenomen in de analyses ( $M=9$ ,  $V=84$ ).

*Stress* is gemeten door middel van twee variabelen, geoperationaliseerd volgens de 'Kopenhagen psychosociale vragenlijst' (Kristensen & Borg, 2003). Zie bijlage 2 voor een volledige beschrijving van de variabelen. Allereerst is *cognitieve stress* gemeten als het gemiddelde van vier vragen over cognitieve stress (Cronbachs alpha = .79). Hierbij is gevraagd in hoeverre men de afgelopen tijd moeite had zich te concentreren, beslissingen te nemen, dingen

te herinneren en om zich te focussen. Er waren vijf antwoordcategorieën, van ‘(bijna) nooit’ (1) tot ‘altijd’ (5). Daarnaast is *gedragsgerelateerde stress* gemeten als het gemiddelde van acht vragen (Cronbachs alpha = .85), waarbij onder andere is gevraagd of men de laatste tijd prikkelbaar is geweest, zich aangevallen voelde en met niemand wou praten. Ook hier waren vijf antwoordcategorieën, van ‘helemaal niet van toepassing’ (1) tot ‘helemaal van toepassing’ (5).

*Prestige status* is gemeten door aan elke werknemer in dezelfde afdeling de volgende vraag te stellen: ‘In hoeverre respecteert u de volgende collega’s in vergelijking met andere collega’s in uw afdeling?’. Antwoordcategorieën liepen van ‘veel lager dan gemiddeld’ (1) tot ‘veel hoger dan gemiddeld’ (5). Vervolgens is per werknemer het gemiddelde berekend als maat voor ontvangen respect in binnen de afdeling. Omdat het aantal ontvangen nominaties hierbij niet uitmaakt zijn er geen proporties berekend.

*Sociometrische status* is op vergelijkbare wijze gemeten door middel van de vraag: ‘Hoe zou u uw relatie met elk van de volgende personen beschrijven?’. Antwoordcategorieën liepen van ‘zeer moeizame relatie’ (1) tot ‘goede vriend’ (5). Vervolgens is wederom per werknemer het gemiddelde berekend als maat voor vriendschappen binnen de afdeling.

*Statusinconsistentie: het model van Hope* (SIH) is gemeten door sociometrische status en prestige status te Z-standaardiseren binnen elke afdeling, zodat er twee gelijk verdeelde maten ontstonden die de afwijking ten opzichte van de rest van de groep representeerden, en deze waarden daarna van elkaar af te trekken:  $SIH = P_{Z(groep)} - S_{Z(groep)}$ . Ook is er een maat voor *Algemene sociale status* gemaakt door sociometrische status bij prestige status op te tellen (P+S). In het model van Hope wordt deze maat gebruikt om te controleren voor het effect van een hoge of lage sociale status in het algemeen.

*Statusinconsistentie: het absolute verschil tussen prestige status en sociometrische status* (SIAV) is gemeten door sociometrische status en prestige status te Z-standaardiseren binnen elke afdeling, ze daarna van elkaar af te trekken en te kwadrateren, en daar ten slotte de wortel van te nemen<sup>7</sup>:  $SIAV = \sqrt{|P_{Z(groep)} - S_{Z(groep)}|}$

De *Formele positie* van de werknemer is gemeten door iemand die direct betrokken is bij de organisatie te vragen de verschillende posities in acht niveaus (1= hoog, 8 = laag) in te delen op basis van de mate van verantwoordelijkheid die wordt gedragen.

---

<sup>7</sup> Berekend als  $\sqrt{((P_{Z(groep)} - S_{Z(groep)}))^2}$

## Beschrijvende analyses

Opvallend aan de beschrijvende resultaten (tabel 3.2.1) zijn de kleine verschillen in prestige en sociometrische status tussen werknemers. Op een schaal van 1 tot 5 zijn er geen scores lager dan 2.78 en hoger dan 4.06, en is de standaardafwijking van beide variabelen slechts .23. Dit betekent dat werknemers slechts kleine verschillen ervaren in de vriendschappelijke contacten die ze hebben met hun collega's, en in de mate van respect die ze voor elkaar hebben. Daarnaast valt op dat het aantal uren dat gemiddeld en maximaal wordt gewerkt met respectievelijk 24.82 en 38 vrij laag is. Wellicht verklaart dit waarom niemand maximaal scoort op een van beide stressvariabelen. Ten slotte valt op dat de statusinconsistentievariabele van Hope (SIH) een veel hogere maximale score heeft in de richting van een hoge sociometrische status gecombineerd met een lage prestige status (-2.99) dan bij de inconsistentie in de andere richting (1.69).

**Tabel 3.2.1: Beschrijvende resultaten**

Variabele	Gemiddelde (SD)	Bereik	N
<i>Codering</i>			
Cognitieve stress <i>Laag (1) – hoog (5)</i>	2.45 (.72)	1 – 4	93
Gedragogerelateerde stress <i>Laag (1) – hoog (5)</i>	1.97 (.68)	1 – 3.75	93
Sociometrische status <i>Laag (1) – hoog (5)</i>	3.39 (.23)	2.92 – 4.06	93
Prestige status <i>Laag (1) – hoog (5)</i>	3.25 (.23)	2.78 – 3.80	93
SIH $P_{Z(groep)} - S_{Z(groep)}$	.00 (.91)	-2.99 – 1.69	93
SIAV $ P_{Z(groep)} - S_{Z(groep)} $	.72 (.56)	0 – 2.99	93
Algemene sociale status $P + S$	6.60 (.44)	5.51 – 7.80	93
Jaren in dienst	8.82 (7.83)	0 – 30	93
Formele positie <i>Hoog (1) – laag (8)</i>	4.95 (1.66)	1– 8	93
Uren per week	24.82 (8.52)	3 – 38	93

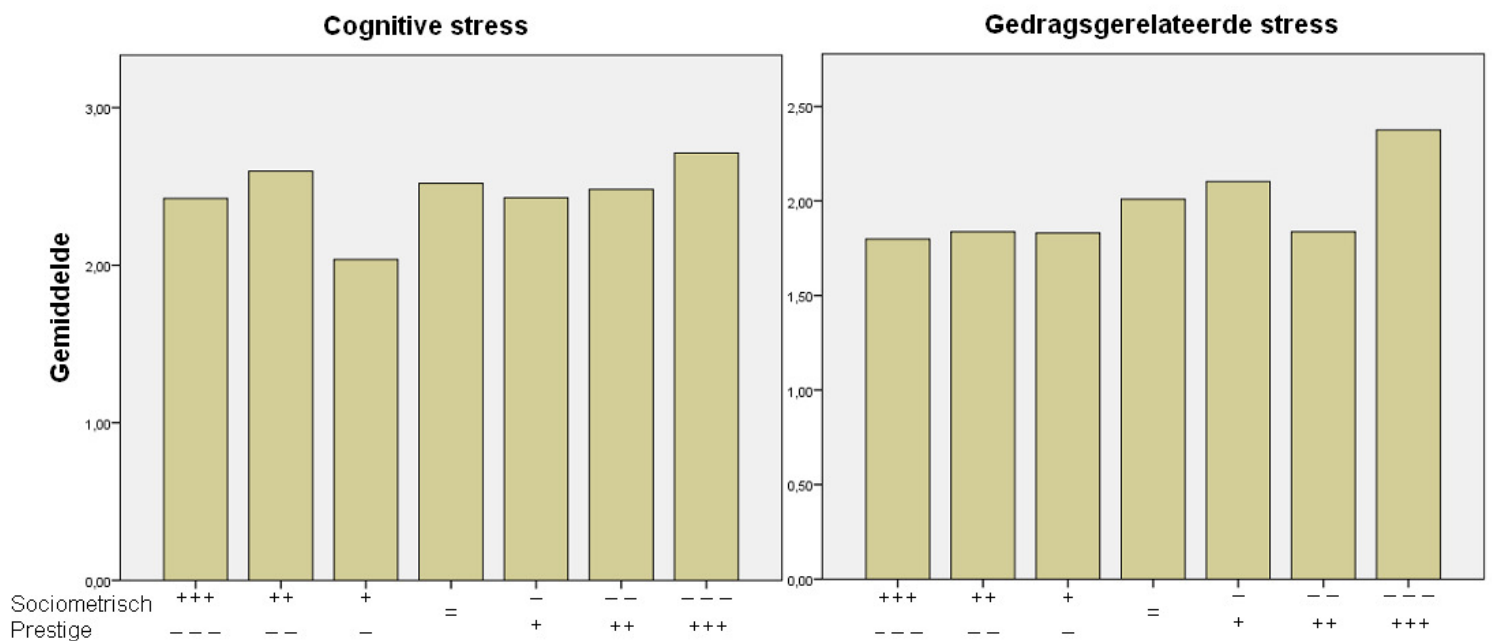
Uit de correlaties (tabel 3.2.2) blijkt dat de twee stressvariabelen sterk samenhangen. Cognitieve stress correleert daarnaast alleen (positief) met het aantal gewerkte uren per week en met sociometrische status, en gedragsgerelateerde stress met geen enkele verklarende variabele. De twee statusvariabelen correleren wel sterk met verschillende variabelen. Zowel met elkaar als met het aantal jaren dat werknemers in dienst zijn en met de twee maten voor statusinconsistentie. Hierbij betekent de positieve correlatie tussen sociometrische status en statusinconsistentie als het absolute verschil (SIAV) dat inconsistenties vaker voorkomen bij werknemers met een hoge sociometrische status. Gecombineerd met de negatieve correlatie tussen prestige status en SIAV duidt dit erop dat inconsistenties in de richting van weinig prestige en veel sociometrische status vaker voorkomen.

Net als in de studie in hoofdstuk 3.1 zijn ook hier zeven groepen gemaakt: 1 statusconsistente groep en 3 groepen in beide richtingen. In figuur 3.2.1 wordt weergegeven hoe deze groepen gemiddeld scoren op beide variabelen voor stress. Hieruit blijkt, net als uit de correlaties, dat de statusinconsistenties niet direct samenhangen met hogere of lagere scores op cognitieve en gedragsgerelateerde stress. Hierna zullen regressieanalyses worden uitgevoerd waaruit zal blijken of dit verband wel bestaat wanneer er gecorrigeerd wordt voor andere variabelen, bijvoorbeeld het effect van een hoge sociale status in het algemeen.

**Tabel 3.2.2: Correlaties (N = 93)**

	1	2	3	4	5	6	7	8	9	10
1. Cognitieve stress		.68**	.21**	.13	.19	.06	.18	.07	.00	.21*
2. Gedragsgerelateerde stress			.00	-.14	.16	.14	-.08	-.03	.04	.14
3. Sociometrische status				.67**	-.06	.34**	.92**	.30**	-.02	.06
4. Prestige status					.19*	-.38**	.91**	.43*	-.44**	.18
5. SIH						-.30**	.07	-.03	-.28**	.05
6. SIAV							-.02	-.22*	.56**	-.19
7. Algemene sociale status								.40**	-.25*	.13
8. Jaren in dienst									-.35**	.14
9. Formele positie										-.18
10. Uren per week										

\*\*  $p < .01$  \*  $p < .05$ .



Figuur 3.2.1: Gemiddelde stress in zeven inconsistente groepen

### Toetsing: multilevel regressieanalyses

De toetsing van de centrale hypothese komt in grote lijnen overeen met de toetsing in paragraaf 3.1. Ook hier zijn de individuele scores genest in groepen, namelijk de vier afdelingen. Uit de resultaten in de tabellen 3.2.3 en 3.2.4 blijkt echter dat de intraclass correlatie met een maximum van .02 vrij klein is. Maximaal twee procent van de variatie in stress wordt verklaard door de overeenkomst tussen werknemers in dezelfde afdeling.

In tabel 3.2.3 staan de resultaten van de regressieanalyses voor cognitieve stress. Na het toevoegen van de controlevariabelen blijkt dat alleen het aantal gewerkte uren per week significant positief samenhangt met cognitieve stress. In het model van Hope blijft dit zo, en heeft deze statusinconsistentie geen effect. Het laatste model laat zien dat het absolute verschil wel een significant positief effect heeft. Dit betekent dat statusinconsistenties in beide richtingen leiden tot meer cognitieve stress, zoals voorspeld door de toetshypothese. De significante afname in deviance ten opzichte van het model met alleen de controlevariabelen laat zien dat dit model meer variantie in cognitieve stress verklaart.

In tabel 3.2.4 staan dezelfde analyses voor gedraggerelateerde stress. Hierbij valt op dat er slechts twee verschillen zijn ten opzichte van de analyses voor cognitieve stress: het aantal uren per week heeft geen invloed heeft op gedraggerelateerde stress, en een toename in prestige status leidt tot een afname van dit type stress. Verder wordt de hypothese ook hier bevestigd: alleen statusinconsistentie als het absolute verschil leidt tot significante resultaten, en verklaart

significant meer variantie in stress dan het model met de controlevariabelen.

Statusinconsistenties in beide richtingen leiden dus tot meer stress, zowel cognitief als gedragsgerelateerd.

**Tabel 3.2.3: Multilevel regressieanalyses voor cognitieve stress**

	Basis		Sociale status		Hope		Absoluut verschil	
	<i>b</i>	<i>SE</i>	<i>b</i>	<i>SE</i>	<i>b</i>	<i>SE</i>	<i>b</i>	<i>SE</i>
Intercept	2.45**	.09	.14	1.32	.32	1.35	0	1.28
Jaren in dienst			0	.01	0	.01	0	.01
Formele positie			0	.01	0	.01	.02	.05
Uren per week			.02*	.01	.02*	.01	.02*	.01
Sociometrische status			.75	.46			.92	.45
Prestige status			-.21	.53			-.46	.53
SIH $P_{Z(groep)} - S_{Z(groep)}$					.07	.10		
Algemene sociale status $P + S$					.28	.19		
SIAV $ P_{Z(groep)} - S_{Z(groep)} $							.31*	.13
<i>N</i>	93		93		93		93	
Deviance (-2*loglikelihood)	201.54		197.14		193.93		188.31	
Verlaging deviance (T.o.v. Status model)							8.83** (df1)	
AIC (Deviance + 2*param.)			207.14		203.93		<b>200.31</b>	
Intraclass correlatie	.01 / (.01+.05) =						.02	

\*\*  $p < .01$  \*  $p < .05$  (tweezijdig, met uitzondering van de deviance scores)

N.B: De laagste AIC score (vetgedrukt) staat voor het model met de grootste verklaringskracht



**Tabel 3.2.4: Multilevel regressieanalyses voor gedragsgerelateerde stress**

	Basis		Sociale status		Hope		Absoluut verschil	
	<i>b</i>	<i>SE</i>	<i>b</i>	<i>SE</i>	<i>b</i>	<i>SE</i>	<i>b</i>	<i>SE</i>
Intercept	1.97**	.07	3.36*	1.30	3.16*	1.28	3.15*	1.25
Jaren in dienst			0	.01	0	.01	0	.01
Formele positie			-.04	.05	-.03	.05	-.02	.05
Uren per week			.01	.01	.01	.01	.01	.01
Sociometrische status			.71	.45			.87	.44
Prestige status			-1.22*	.50			-1.42**	.50
SIH $P_{Z(groep)} - S_{Z(groep)}$					.16	.09		
Algemene sociale status $P + S$					-.21	.18		
SIAV $ P_{Z(groep)} - S_{Z(groep)} $							.29*	.13
<i>N</i>	93		93		93		93	
Deviance (-2*loglikelihood)	190.00		182.63		184.20		177.53	
Verlaging deviance (T.o.v. Status model)							5.1* (df1)	
AIC (Deviance + 2*param.)			192.63		194.20		<b>189.53</b>	
Intraclass correlatie	.000 / (.000 +.452)						= 0	

\*\*  $p < .01$  \*  $p < .05$  (tweezijdig, met uitzondering van de deviance scores)

N.B: De laagste AIC score (vetgedrukt) staat voor het model met de grootste verklarende kracht

### Conclusie en discussie

De titelvraag van deze paragraaf blijkt verrassend eenvoudig te beantwoorden:

statusinconsistenties veroorzaken zowel cognitieve als gedragsgerelateerde stress bij

werknemers, waarbij het verband zoals als voorspeld gelijk is in beide richtingen. Anders dan in

de vorige studie blijken inconsistenties symmetrisch in beide richtingen invloed te hebben op de

respondenten. In lijn met de theorie uit het tweede hoofdstuk betekent dit dat statusinconsistenties in deze context spanningen veroorzaken die worden geïnternaliseerd en zich uiten als stressvolle gevoelens en gedragingen.

Deze heldere resultaten zorgen ervoor dat de wetenschappelijke en maatschappelijke relevantie van de studie groot is. Managers kunnen de kennis gebruiken om statusinconsistenties in hun teams signaleren en te voorkomen dat de prestaties van werknemers door stress verminderen. Wetenschappers krijgen door de nieuwe invalshoek meer inzicht in de sociale oorzaken van stress in organisaties. Waar de meeste studies sociale factoren zien als een remedie voor stress op het werk (van der Doef & Maes, 1999), blijkt dat een inconsistente tussen twee vormen van sociale status juist zorgt voor meer werkgerelateerde stress.

Vervolgonderzoek moet uitwijzen of deze resultaten repliceerbaar zijn in andere organisaties. Dit onderzoek is uitgevoerd bij een organisatie in de publieke sector die bestaat uit vier relatief kleine afdelingen. Mogelijk leiden statusinconsistenties in private organisaties tot andere effecten, bijvoorbeeld omdat status in competitieve organisaties belangrijker is. In grotere organisaties leiden sociale ongelijkheden daarnaast wellicht minder snel tot stress, omdat de kans groter is dat er andere groepen zijn die als sociaal alternatief kunnen dienen. Een inconsistente werknemer zou bijvoorbeeld overplaatsing kunnen aanvragen naar een andere afdeling, of meer informele sociale banden aan kunnen gaan met mensen in een andere werkgroep.

Daarnaast zijn er enkele opmerkelijke bevindingen. Zo blijkt dat werkervaring en iemands formele positie geen invloed hebben op het ervaren van stress. Voor beide geldt mogelijk dat er sprake is van tegenstrijdige effecten die elkaar opheffen. Zo gaan hogere scores aan de ene kant gepaard gaat met meer stress, bijvoorbeeld door het dragen van meer verantwoordelijkheid (formele positie) of een hogere leeftijd (werkervaring), en aan de andere kant met minder stress gezien iemands controle over de werkomstandigheden groter wordt, zowel direct (formele positie) als cognitief (werkervaring). Ook valt op dat een toename in het aantal gewerkte uren enkel tot meer cognitieve stress leidt. Meer prestige verlaagt stress juist, maar alleen bij gedragsgerelateerde stress. Hoewel het effect van statusinconsistentie vrijwel gelijk is bij de twee vormen van stress, geldt dit dus niet voor andere factoren. Ten slotte moeten de resultaten uit deze studie vergeleken worden met de bevindingen uit de vorige paragraaf. Dat zal hierna in het laatste hoofdstuk worden gedaan.

## **Hoofdstuk 4: Conclusie en discussie**

‘It is hoped that this model, along with the much better data now available for research in this field, may trigger a renewed interest in the concept of status inconsistency.’

*Xiaotian Zhang, 2008*

## 4.1. Wat betekenen deze resultaten?

Blau (1960; 1980) stelt dat er in kleine sociale groepen een zekere spanning bestaat tussen het streven naar prestige en affectie. In deze scriptie is onderzocht of grote verschillen tussen deze twee dimensies bij hetzelfde individu een psychologisch spanning veroorzaakt die leidt tot contextafhankelijke uitkomsten. De hoeveelheid vriendschappelijke contacten die iemand heeft en de hoeveelheid prestige die wordt ontvangen zijn daarbij voorgesteld als twee gescheiden vormen van sociale status. Vervolgens is in lijn met het voorgaande onderzoek naar statusinconsistentie gesteld dat een grote discrepantie tussen twee statusdimensies leidt tot een frustrerende spanning (Jackson, 1962; Geschwender, 1967). Het belangrijkste verschil tussen deze scriptie en het onderzoek dat hieraan vooraf ging zit in een verschuiving van de onderzoeksfocus: er is niet gekeken naar algemene sociaaleconomische posities, maar naar de sociale status die daadwerkelijk in kleine en betekenisvolle groepen wordt ontvangen.

Deze andere insteek leidt tot een nieuwe operationalisatie van statusinconsistentie, en de resultaten van twee afzonderlijke studies laten zien dat hierdoor wellicht een eerste stap is gezet richting de rehabilitatie van het onderzoeksonderwerp. Gebaseerd op de stelling van Pawson en Tilley (1997) dat de uitkomst van een sociaal mechanisme afhangt van ondersteunende en beperkende factoren in de context waarin individuen zich begeven, is gesteld dat de spanning die door statusinconsistentie wordt veroorzaakt zich op twee manieren kan uiten: in gefrustreerd gedrag wanneer de sociale context dit toestaat, en wanneer dit niet kan in opgekropte gevoelens die leiden tot stress (Dollard e.a., 1939). Vervolgens is dit sociale mechanisme onderzocht in twee contexten, waarin het uiten van frustraties weinig consequenties heeft (adolescenten in de schoolklas) of juist tot problemen kan leiden (werknemers in organisaties). Uit de resultaten blijkt dat de theoretische proposities worden ondersteund in beide contexten: inconsistente jongens zijn agressiever, terwijl werknemers bij dezelfde discrepantie meer stress ervaren.

### **Beperkingen en suggesties voor vervolgonderzoek**

Door hetzelfde concept in twee verschillende studies te onderzoeken is de robuustheid van de bevindingen groot. Het opnemen van twee zeer verschillende onderzoekssettings leidt echter ook tot een aantal belangrijke beperkingen. Allereerst is niet concreet getoetst of statusinconsistentie daadwerkelijk leidt tot *verschillende* uitkomsten in andere contexten, gezien in elke context een andere afhankelijke variabele is bestudeerd. Mogelijk is het zo dat statusinconsistente jongeren

ook stress ervaren; hoewel het klopt dat het uiten van agressie voor jongeren nauwelijks sociale consequenties heeft, zijn er ook ingetogen 'onzichtbare' adolescenten die hun gevoelens niet kenbaar maken (Hawley, 2003). Net als de werknemers uit de tweede studie internaliseren deze jongeren wellicht hun psychologische spanningen, waardoor ze eveneens meer stress ervaren. Ook blijkt uit de eerste studie dat meisjes gemiddeld veel minder agressief zijn dan jongens, en mogelijk is ook hier sprake van het internaliseren van de door statusinconsistentie geïnduceerde spanning. Vervolgonderzoek zou daarom naast het agressieve gedrag van jongeren ook moeten kijken naar de stress die ze ervaren.

Hetzelfde probleem geldt voor de studie naar statusinconsistentie bij werknemers in organisaties, maar dan in omgekeerde richting. Hoewel agressief gedrag hier serieuze consequenties kan hebben betekent dit niet dat er in organisaties nooit sprake is van uitingen van frustratie. Zo is bekend dat agressief gedrag in organisaties samenhangt met de organisatiecultuur, waarbij het in organisaties met weinig sociale controle gebruikelijker is om collega's agressief te benaderen (Aquino & Douglas, 2003). Vervolgonderzoek zou kunnen kijken hoe statusinconsistentie samenhangt met agressief gedrag en met het ervaren van stress in verschillende organisatieculturen. Daarnaast blijkt de formele hiërarchie een belangrijke rol te spelen bij agressief gedrag in organisaties. Zo zijn het vaker managers die agressief zijn tegen hun ondergeschikten, vooral wanneer deze leidinggevenden zich onzeker voelen (Fast & Chen, 2009). Ook hier kan worden onderzocht of statusinconsistenties wellicht een rol spelen.

Een bekend probleem dat ook in deze studie een rol speelt komt voort uit de complexe statistische interpretatie van de modellen waarin het effect van statusinconsistentie wordt getoetst (Whitt, 1983; Brown e.a., 1988). Zo zijn de gebruikte gegevens genest in afzonderlijke groepen, waardoor individuen in dezelfde groep meer op elkaar lijken. Waar dit is opgelost door multilevel analyse toe te passen, is het lastiger gebleken om het precieze effect van statusinconsistenties te meten. Vooral bij adolescenten is dit problematisch omdat dat de statusinconsistentie die bestaat uit een hoge prestige gecombineerd met een lage sociometrische status een sterker effect blijkt te hebben dan de discrepantie in de omgekeerde richting. Deze asymmetrie moet in vervolgonderzoek verder worden uitgediept, waarbij het vooral belangrijk is om meer respondenten in het onderzoek op te nemen. Hierdoor kunnen meer subgroepen worden gecreëerd die bestaan uit meer en minder consistente jongeren, en meer interacties worden getoetst zonder dat er problemen met multicollineariteit ontstaan.

Deze suggestie raakt aan de derde beperking van deze scriptie: de gebruikte gegevens. Zo is het aantal respondenten in beide studies laag, en zijn deze afkomstig uit een enkele school of publieke organisatie. Hierdoor kunnen de resultaten niet zomaar gegeneraliseerd worden naar grotere en algemenere contexten. Vervolgonderzoek in diverse andere leerjaren, scholen en organisaties is daarom noodzakelijk. Daarnaast moet worden opgemerkt dat in de organisatiegegevens vrijwel alleen vrouwen zijn opgenomen. Omdat de studie onder adolescenten laat zien dat geslacht een belangrijke rol speelt bij statusinconsistenties moet in de toekomst extra aandacht worden besteed aan genderverschillen in organisaties.

Samengevat kent deze scriptie verschillende beperkingen die in vervolgonderzoek verholpen kunnen worden. Dit neemt niet weg dat er een nieuwe verklaring is gevonden voor twee concepten die veel psychologische, sociale en maatschappelijke problemen veroorzaken: stress en agressief gedrag. Dit brengt mij tot het beantwoorden van de vraag die als een rode draad door deze scriptie loopt in het laatste deel van deze scriptie.

## **4.2. Staat het onderzoeksonderwerp nu opnieuw op de kaart?**

In de introductie van deze scriptie komt naar voren dat ik vooral wil onderzoeken of statusinconsistentie gerevitaliseerd kan worden als een verklarend sociologisch concept. Het citaat op de titelpagina van dit hoofdstuk laat zien dat ik niet de eerste ben die dit idee heeft opgevat. In een relatief recent artikel stelt Zhang (2008) zich hetzelfde doel, waarbij hij aantoont dat de traditionele sociaaleconomische inconsistenties in zeer grote datasets kleine effecten laten zien. Ik heb er voor gekozen om juist de kleine sociale groepen te bestuderen waarin sociale interacties de grootste betekenis hebben. Deze relationele aanpak, waarbij gebruik is gemaakt van peernominaties, leidt ook bij relatieve kleine steekproeven tot relevante nieuwe inzichten.

De onderzoeksvraag uit de introductie maakt het doel van de scriptie specifiekier door te stellen dat het nieuwe theoretisch model uit hoofdstuk 1 mogelijk kan verklaren waarom jongeren agressiever zijn en werknemers meer stress ervaren. Nu deze vraag is beantwoord, en blijkt dat de hypothesen voor een groot deel worden bevestigd, staat echter nog niet vast dat het theoretische model een blauwdruk is die het onderzoeksonderwerp definitief nieuw leven in blaast. Wel stuurt deze theorie het onderzoek naar statusinconsistentie in een nieuwe en veelbelovende richting. De wetenschappelijke relevantie van deze studie is daarmee groot, hoewel het theoretische model nog verder moet worden uitgewerkt.

### **Suggesties voor een verdere uitwerking van het theoretische model**

Het daadwerkelijk opnieuw op de kaart zetten van het onderzoeksonderwerp vereist dat de insteek van deze scriptie wordt voortgezet door meer en breder onderzoek te doen. Zo kan worden onderzocht of statusinconsistenties ook andere gedragingen kunnen verklaren die veroorzaakt worden door psychologische spanningen. Het is bijvoorbeeld bekend dat deze spanning op een extreem en langdurig niveau bij adolescenten samenhangt met het plegen van zelfmoord (Zhang e.a.2011). Uiteraard moet hierbij gekeken worden naar contextuele factoren die beïnvloeden wat het effect is van psychologische spanningen. Naast de consequenties van gefrustreerd gedrag zouden bijvoorbeeld culturele factoren een rol kunnen spelen, vooral wanneer die bepalen of het geaccepteerd is om over stressvolle gevoelens te praten. Wellicht zijn de effecten van statusinconsistenties daarom anders in verschillende landen en subculturen.

Daarnaast is het zinvol om het theoretische model dat hier is opgesteld te integreren met

bestaande theorieën. Zo kan een statusinconsistentie worden gezien als een speciale vorm van *rolconflict*, waarbij twee verschillende rollen (statusposities) gepaard gaan met tegenstrijdige eisen (Stryker & Macke, 1978). Waar rolconflicten meestal plaatsvinden op een horizontaal niveau, bijvoorbeeld wanneer het voor een vrouw moeilijk is om haar rollen als moeder en werknemer te combineren, gaan statusinconsistenties per definitie gepaard met tegenstrijdigheden op een verticaal niveau. Een hoge sociometrische status vereist bijvoorbeeld vriendelijk en sympathiek gedrag, terwijl een hoge prestige soms vraagt om dominant gedrag – bijvoorbeeld bij het behouden van populariteit (Dijkstra e.a., 2009). Statusinconsistenties zijn daarbij een indicatie dat het niet lukt om deze ‘statusrollen’ met elkaar te combineren. Mogelijk leiden statusinconsistenties daarom tot vergelijkbare effecten als rolconflicten, zoals depressieve klachten en sociale conflicten (Keith & Schafer, 1980).

Ten slotte biedt ook Blau’s (1960) theorie van sociale integratie – waar het theoretische model al voor een groot deel op is gebaseerd – nieuwe invalshoeken. Blau stelt dat er in groepen een uitruil plaatsvindt tussen prestige en affectie, waarbij individuen met een hoog aanzien een deel van hun superioriteit opgeven om zich open te stellen voor affectieve relaties. Andersom strijden groepsleden die al bevriend zijn om sociaal aanzien in de vorm van prestige. De voorgestelde discrepantie tussen het aantal affectieve relaties en de mate van prestige staat daarmee voor een gebrek aan sociale integratie, omdat dit betekent dat individuen er niet in slagen om de mate van respect te ontvangen die ze op basis van hun vriendschappelijke contacten verwachten, of niet in staat zijn op basis van hun hoge prestige affectieve relaties aan te gaan. Gezien een gebrek aan sociale integratie onder andere gerelateerd is aan gezondheidsproblemen (Berkman e.a., 2000) en werkloosheid (O’Reilly e.a., 1989) biedt ook deze invalshoek aanknopingspunten voor vervolgonderzoek.

## **Slot**

In dit laatste hoofdstuk zijn diverse suggesties voor vervolgonderzoek gedaan die raken aan grote maatschappelijke problemen als depressie, stress, agressief gedrag, werkloosheid en gezondheidsproblemen. Dit laat niet alleen zien dat de nieuwe kijk op statusinconsistentie die hier is voorgesteld een brede wetenschappelijke relevantie heeft, maar ook dat onderzoek in deze richting bijzonder nuttig kan zijn voor de samenleving.



## Referenties

- Aquino, K. & Douglas, S. (2003). Identity threat and antisocial behavior in organizations: The moderating effects of individual differences, aggressive modeling and hierarchical status. *Organizational Behavior and Human Decision Processes*, 90: 195-208.
- Bacharach, S.B., Bamberger, P. & Mundel, B. (1993). Status inconsistency in organizations: From social hierarchy to stress. *Journal of Organizational Behavior*, 14(1): 21-36.
- Blalock, Jr, H. M. (1966). The identification problem and theory building: the case of status inconsistency. *American Sociological Review*, 31: 52–61.
- Berkman, L.F., Glass, T., Brissette, I. & Seeman, T.E. (2000). From social integration to health: Durkheim in the new millennium. *Social Science & Medicine*, 51(6): 843-857.
- Blau, P.M. (1960). A theory of social integration. *The American Journal of Sociology*, 6: 545–556.
- Blau, P.M. (1980). *Exchange & power in social life*. London: Transaction Publishers.
- Brown, W., Cretser, G.A. & Lasswell, T.E. (1988). Measuring status inconsistency: more trouble than it's worth? *Sociological Perspectives*, 31(2): 213-237.
- Bunderson, J.S. & Barton, M.A. (2011). Status cues and expertise assessment in groups: How group members size one another up ... and why it matters. Pearce, J.L., eds. *Status in Management and Organizations*. Cambridge: Cambridge University Press. pp. 215-237.
- Cairns, R.B., Cairns, B.D., Neckerman, H.J., Gest, S.D. & Gariépy, J.L. (1988). Social networks and aggressive behavior: Peer support or peer rejection. *Developmental Psychology*, 24(6): 815-823.
- Chen, Y., Peterson, R.S., Phillips, D.J., Podolny, J.M. & Ridgeway, C.L. (2012). Introduction to the special issue: Bringing status to the table – attaining, maintaining, and experiencing status in organizations and markets. *Organization Science*, 23(2): 299-307.
- Cialdini, R. B., Borden, R. J., Thorne, A., Walker, M. R., Freeman, S. & Sloan, L. R. (1976). Basking in reflected glory: three (football) field studies. *Journal of Personality and Social Psychology*, 34(3): 366–375.
- Cillessen, A. H. N. & Rose, A. J. (2005). Understanding popularity in the peer system. *Current Directions in Psychological Science*, 14: 102–105.
- Coleman, J. (1988). Social capital in the creation of human capital. *The American Journal of Sociology*, 94: 95–120.
- Cornell, D.G., Peterson, C.S. & Richards, H. (1999). Anger as a predictor of aggression among incarcerated adolescents. *Journal of Consulting and Clinical Psychology*, 67(1): 108-115.

- Corsaro, W.A. & Eder, D. (1990). Children's peer cultures. *Annual Review of Sociology*, 16: 197–220.
- Cropanzano, R., Howes, J.C., Grandey, A.A. & Toth, P. (1997). The relationship of organizational politics and support to work behaviors, attitudes and stress. *Journal of Organizational Behavior*, 18: 159 -180.
- Crosbie, P.V. (1979). Effects of status inconsistency: Negative evidence from small groups. *Social Psychology Quarterly*, 42(2): 110-125.
- Dollard, J., Doob, L. W., Miller, N. E., Mowrer, O. H. and Sears, R. R. (1939). *Frustration and Aggression*. New Haven: Yale University Press.
- Doty, D.H. & Glick, W.H. (1998). Common methods bias: Does common methods variance really bias results? *Organizational Research Methods* 1(4):374–406.
- Dijkstra, J.K., Lindenberg, S., Verhulst, F.C., Ormel, J. & Veenstra, R. (2009). The relation between popularity and antisocial behaviors: Moderating effects of athletic abilities, physical attractiveness, and prosociality. *Journal of Research on Adolescence*, 19: 401-413.
- Dijkstra, J.K., Cillessen A. H. N., Lindenberg, S. & Veenstra, R. (2010). Basking in Reflected Glory and Its Limits: Why Adolescents Hang Out With Popular Peers. *Journal of Research on Adolescence*, 20: 942-958.
- Easterlin, R.A. (1995). Will raising the incomes of all increase the happiness of all? *Journal of Economic Behavior and Organizations*, 27: 635-647.
- Ellemers, N., Sleebos, E., Stam, D. & de Gilder, D. (2013). Feeling included and valued: How perceived respect affects positive team identity and willingness to invest in the team. *British Journal of Management*, 24: 21-37.
- Elster, J. (1986). *An introduction to Karl Marx*. Cambridge: Cambridge University Press.
- Faresjö, T., Svärdsudd, K. & Tibblin, G. (1997). The concept of status incongruence revisited: A 22 year follow-up of mortality for middle-aged men. *Scandinavian Journal of Public Health*, 25(1): 25-28.
- Fast, N.J. & Chen, S.C. (2009). When the boss feels inadequate: Power, incompetence and aggression. *Psychological Science*, 20(11), 1406-1413.
- Frank, R. (1985). *Choosing the right pond*. New York: Oxford University Press.
- Galtung, J. (1966). Rank and social integration. In *Sociological Theories in Progress*, ed. J. Berger, M. Zelditch, Jr., B. Anderson, Vol. I, pp. 145-92. Boston: Houghton Mifflin.
- Ganzeboom, H.B.G., De Graaf, P.M. & Treiman, D.J. (1992). A Standard International Socio-

- Economic Index of Occupational Status. *Social Science Research* 21(1): 1-56.
- Geschwender, J. A. (1967). Continuities in theories of status consistency and cognitive dissonance. *Social Forces*, 46:160-71.
- Goldhamer, H. & Shils, E.A. (1939). Types of power and status. *The American Journal of Sociology*, 45(2): 171-182.
- Goffman, I. W. (1957). Status consistency and preference for change in power distribution. *American Sociological Review*, 22: 275–281.
- Goffman, E. (1951). Symbols of class status. *The British Journal of Sociology*, 2(4): 294-304.
- Gouldner, A.W. (1960). The norm of reciprocity: A preliminary statement. *American Sociological Review*, 25(2): 161-178.
- Granovetter, M. (1973). The strength of weak ties. *American Journal of Sociology*, 78: 1360-80.
- Hawley, P.H. (1999). The ontogenesis of social dominance: A strategy-based evolutionary perspective. *Developmental Review*, 19: 97-132.
- Hawley, P.H. (2003). Prosocial and coercive configurations of resource control in early adolescence: A case for the well-adapted Machiavellian. *Merrill-Palmer Quarterly*, 49(3): 279-309.
- Hill, J. (1984). Prestige and reproductive success in man. *Ethology and Sociobiology*, 5: 77–95.
- Hope, K. (1975). Models of status inconsistency and social mobility effects. *American Sociological Review*, 40: 322–343.
- Hornung, C.A. (1977). Social status, status inconsistency and psychological stress. *American Sociological Review*, 42: 623-638.
- Hox, J. (2002). *Multilevel analysis: Techniques and applications*. London: Lawrence Erlbaum Associates.
- Huberman, B.A., Loch, C. & Öncüler, A. Status as a valued resource. *Social Psychology Quarterly*, 67(1): 103-114.
- Hughes, E. C. (1945). Dilemmas and contradictions of status. *American Journal of Sociology*, 50: 353–359.
- Hyman, H.H. (1980). *The psychology of status*. New York: Arno Press.
- Jackson, E. F. (1962). Status consistency and symptoms of stress. *American Sociological Review*, 27: 469–480.

- Jasso, G. (2001). Studying status: An integrated framework. *American Sociological Review*, 66(1): 96-124.
- Jenkins, R. (1992). Pierre Bourdieu: Key sociologists. London: Routledge.
- Kassenberg, A. (2003). *Wat scholieren bindt. Sociale gemeenschap in scholen (What creates bonds between students: Community in schools)*. ICS dissertation, Groningen.
- Keith, P.M. & Schafer, R.B. (1980). Role strain and depression in two-job families. *Family Relations*, 29(4): 483-488.
- Kristensen, T. S. & Borg, V. (2003). *Copenhagen Psychological Questionnaire (COPSOQ): A questionnaire on psychosocial working conditions, health and well-being in three versions*. National Institute of Occupational Health, Denmark.
- LaFontana, K. M. & Cillessen, A. H. N. (2009). Developmental changes in the priority of perceived status across childhood and adolescence. *Social Development*, 19: 130-147.
- Layard, R. (2005). *Happiness: Lessons from a new science*. London: Penguin books.
- Lenski, G. E. (1954). Status crystallization: a non-vertical dimension of social status. *American Sociological Review*, 19: 405-413.
- Lin, N. (1999). Social networks and status attainment. *Annual Review of Sociology*, 25: 467-487.
- Lindenberg, S. (1996). Continuities in the theory of social production functions, in: Ganzeboom, H. en Lindenberg, S. (Eds.) *Verklarende Sociologie: Opstellen voor Reinhard Wippler*, Amsterdam: Thesis, pp.169-184.
- Lundberg, J., Kristenson, M. & Starrin, B. (2008). Status incongruence revisited: associations with shame and mental wellbeing. *Sociology of Health and Illness*, 31(4): 478-493.
- Merton, R.K. (1957a). The role-set: Problems in sociological theory. *The British Journal of Sociology*, 8(2): 106-120.
- Merton, R.K. (1957b). Continuities in the theory of reference groups and social structure. In *Social Theory and Social Structure*. New York: The Free Press: 281-368.
- Moffitt, T.E. (1993). Adolescence-limited and life-course-persistent antisocial behavior: A developmental taxonomy. *The American Psychological Association*, 100(4): 674-701.
- O'Reilly, C.A., Caldwell, D.F. & Barnett, W.P. (1989). Work Group demography, social integration and turnover. *Administrative Science Quarterly*, 34(1): 21-37.
- Pangle, L.S. (2003). *Aristotle and the philosophy of friendship*. Cambridge: Cambridge University Press.
- Pawson, R. & Tilley, N. (1997). *Realistic evaluation*. Los Angeles: Sage.

Peter, R., Gässler, H. & Geyer, S. (2006). Socioeconomic status, status inconsistency and risk of ischaemic heart disease: a prospective study among members of a statutory health insurance company. *Journal of Epidemiological Community Health*, 61: 605-612.

Putnam, R. D. (2000). *Bowling alone: The collapse and revival of American community*. New York: Simon & Schuster.

Ridgeway, C. The social construction of status value: Gender and other nominal characteristics. *Social Forces*, 70(2): 367-386).

Rossano, M.J. (2003). *Evolutionary psychology: The science of human behavior and evolution*. New York: Wiley & Sons.

Rubin, K. H., Bukowski, W. & Parker, J. G. (2006). *Peer interactions, relationships and groups*. In: N. Eisenberg, Damon, W., Lerner, R. M. & Hoboken, N. J. (Eds.), *Handbook of child psychology. Social, emotional and personality development*. (6 ed., pp. 571– 645). New York: Wiley.

SSICentral. Log likelihood values and negative deviances. [www.ssicentral.com](http://www.ssicentral.com/hlm/help6/faq/Log_likelihood_values_and_negative_deviances.pdf). 02-06-2013. [http://www.ssicentral.com/hlm/help6/faq/Log\\_likelihood\\_values\\_and\\_negative\\_deviances.pdf](http://www.ssicentral.com/hlm/help6/faq/Log_likelihood_values_and_negative_deviances.pdf)

Smith, J.P. (1999). Healthy bodies and thick wallets: The dual relation between health and economic status. *Journal of Economic Perspectives*, 13:145-66.

Snijders, T. A. B. & Bosker, R. J. (1999). *Multilevel analyses: An introduction to basic and advanced multilevel modeling*. London: Sage.

Spears, R., Ellemers, N. & Doosje, B. (2005). Let me count the ways in which I respect thee: Does competence compensate or compromise lack of liking from the group? *European Journal of Social Psychology*, 35(2): 263-279.

Stryker, S. & Mache, A. S. (1978). Status inconsistency and role conflict. *Annual Review of Sociology*, 4: 57–90.

Tesser, A. & Campbell, J. (1980). Self-definition: The impact of the relative performance and similarity of others. *Social Psychology Quarterly*, 43(3): 341-347.

Thoits, P.A. (1991). On merging identity theory and stress research. *Social Psychology Quarterly*, 54(2): 101-112.

Valois, R.F., McKeown, R.E., Garrison, C.Z. & Vincent, M.L. (1995). Correlates of aggressive and violent behaviors among public high school adolescents. *Journal of Adolescent health*, 16(1): 26-34.

Van der Doef, M. & Maes, S. (1999). The job demand-control(-support) model and psychological well-being: a review of 20 years of empirical research. *Work & Stress*, 13(2).

Veenstra, R. (2006). *The development of Dr. Jekyll and Mr. Hyde: Prosocial and antisocial behavior in adolescence*. In D. Fetchenhauer, A. Flache, A.P. Buunk & S. Lindenberg (Eds.), *Solidarity and pro-social behavior. An integration of sociological and psychological perspectives* (pp. 93-108). Berlin : Springer.

Weber, M. [1921] 2010. The distribution of power within the community: Classes, Stände, Parties. *Journal of Classical Sociology*, 10: 137-152. Vertaald door: Waters, D., Waters, T., Hahnke, E., Lippke, M., Ludwig-Glück, E., Mai, D., Ritzi-Messner, N.R., Veldhoen, C. & Fassnacht, L.

Whitt, H. P. (1983). Status inconsistency: a body of negative evidence or a statistical artifact? *Social Forces*, 62: 201–233.

Wilkenson, R.G. (1996). *Unhealthy societies: The afflictions of inequality*. London: Routledge.

Winstead, B.A., Derlega, V.J., Montgomery, M.J. & Pilkington, C. (1995). The quality of friendships at work and job-satisfaction. *Journal of Social and Personal Relationships*, 12(2): 199-215.

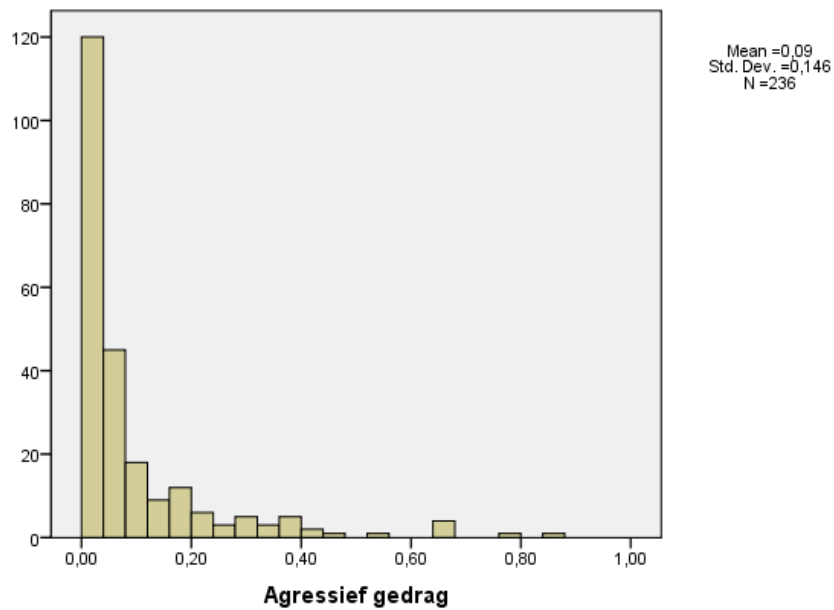
Zhang, J. Wiczorek, W.F., Conwell, Y. & Tu, X.M. (2011). Psychological strains and youth suicide in rural China. *Social Science & Medicine*, 72(12): 2003-2010.

Zhang, X. (2008). Status inconsistency revisited: An improved statistical model. *European Sociological Review*, 24(2): 155-168.

Zimmerman, E. (1985). Almost all you wanted to know about status inconsistency but never dared to measure: Theoretical deficits in empirical research on status inconsistency. *Social Behavior and Personality*, 13(2): 195-214.

## Bijlage 1: De scheve verdeling van agressief gedrag

Uit de beschrijvende resultaten van studie 1 in hoofdstuk 3 blijkt dat de afhankelijke variabele waarschijnlijk scheef is verdeeld. Figuur b1.1 laat zien dat 120 van de 236 adolescenten een score van 0 hebben op agressief gedrag. Dit betekent dat ze door niemand zijn genomineerd als agressief persoon. De proporties van het aantal ontvangen nominaties lopen onder de overige 116 jongeren sterk uiteen, waardoor de verdeling sterk rechts scheef is met een lange 'staart'.

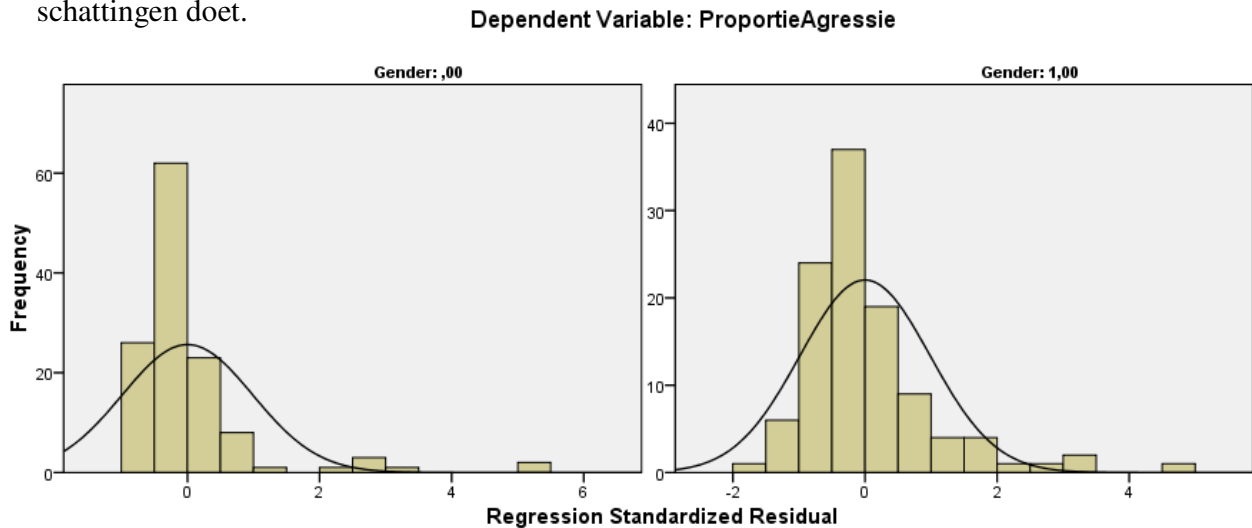


*Figuur b1.1: De verdeling van de scores op agressief gedrag*

Door deze sterk scheve verdeling van de afhankelijke variabele treden er mogelijk problemen op bij het schatten van lineaire regressiemodellen. Bij het berekenen van de geschatte scores (Y) op basis van de verklarende variabelen (X1,X2) gaan regressiemodellen ervan uit dat de afwijkingen van de door het model geschatte scores normaal verdeeld zijn. De zeer scheve verdeling van agressief gedrag zorgt er mogelijk voor dat deze residuscores ongelijk verdeeld zijn, waardoor een belangrijke assumptie bij het doen van regressieanalyses geschonden wordt.

Om te controleren of dit daadwerkelijk tot verkeerde schattingen van het model leidt zijn de multilevel analyses uit hoofdstuk 3.1 nogmaals uitgevoerd in SPSS, maar nu als lineaire multiple regressieanalyses. De verdeling van de residuscores, dat wil zeggen de afwijkingen van de door het model geschatte waarden van de daadwerkelijke scores, van het model 'Absolute verschil' staan weergegeven in figuur b1.2. Het model van Hope geeft vrijwel gelijke scores, en

wordt daarom niet vermeld. Ook worden de resultaten niet weergegeven omdat deze nauwelijks afwijken van de multilevel modellen uit hoofdstuk 3. Vooral uit de verdeling voor meisjes (links) blijkt dat de residuen niet normaal zijn verdeeld, en dat het model daarom mogelijk geen correcte schattingen doet.



*Figuur b1.2: Residuescores na lineaire regressieanalyses*

Om dit probleem te verhelpen is allereerst geprobeerd om de afhankelijke variabele te transformeren, onder andere door de schaal te spiegelen en daar verschillende logaritmen van te nemen. Dit leidt amper tot een betere verdeling, omdat de scores alleen dichter bij elkaar komen te liggen. Daarom is ervoor gekozen 12 respondenten te verwijderen die de schattingen van het model het meest aantasten. Als uitgangspunt is genomen dat residuescores die meer dan twee standaardafwijkingen van het gemiddelde liggen vooral problematisch zijn. Scores groter dan 2 zijn vervolgens verwijderd, waarna de verdeling van de residuen (vooral voor jongens) vrijwel normaal is. In figuur b1.2. betekent dit dat de scores rechts van de waarde 2 zijn verwijderd.

Na het verwijderen van de respondenten zijn de multilevel modellen nogmaals berekend. In tabel b1.1 worden de resultaten weergegeven van de twee modellen waar statusinconsistentievariabelen in zijn opgenomen, evenals het model met de statusvariabelen dat dient als vergelijkingsmodel. Hieruit blijkt dat het verwijderen van de meest extreme scores nauwelijks effect heeft op de gevonden verbanden, gezien de kleine verschillen met de resultaten uit hoofdstuk 3.1. Alleen bij jongens is er een significant verschil, namelijk het positieve effect van prestige in het model met het absolute verschil. Ten slotte laten de deviance en AIC scores zien dat het absolute verschil nog steeds de grootste verklaringskracht heeft voor jongens.



**Tabel b1.1: Multilevel regressieanalyses voor agressief gedrag zonder uitschieters**

	Status				Hope				Absoluut verschil			
	Jongens		Meisjes		Jongens		Meisjes		Jongens		Meisjes	
	<i>b</i>	<i>SE</i>	<i>b</i>	<i>SE</i>	<i>b</i>	<i>SE</i>	<i>b</i>	<i>SE</i>	<i>b</i>	<i>SE</i>	<i>b</i>	<i>SE</i>
Intercept	.06	.04	.02*	.01	.02	.03	.01*	.005	.01	.01	.02*	.01
Sociometrische status	-.06	.04	-.03	.02					-.02	.07	-.03	.02
Prestige status	.33**	.06	.04**	.01					.24**	.06	.03**	.01
SIH $P_{Z(groep)} - S_{Z(groep)}$					.04**	.01	.005*	.002				
Algemene sociale status $P + S$					.17**	.04	.01	.01				
SIAV $ P_{Z(groep)} - S_{Z(groep)} $									.06**	.02	0	0
<i>N</i>	104		120		104		120		104		120	
Deviance (-2*loglikelihood)	-151.15		-578.43		-155.14		-577.25		-163.50		-579.07	
Verlaging deviance (T.o.v. model status)									8.35** (df1)		.64 (df1)	
AIC (Deviance + 2*param.)	-147.15		<b>-574.43</b>		-151.14		-573.25		<b>-157.50</b>		-573.07	

\*\*  $p < .01$  \*  $p < .05$  (tweezijdig, met uitzondering van de deviance scores)

N.B: De laagste AIC score (vetgedrukt) staat voor het model met de grootste verklarende kracht

N.B.2: Intraclass correlatie basismodel = .16 (jongens) en 00 (meisjes)

## Bijlage 2: Operationalisatie stress

### *Gedragsgerelateerde stress:*

Vraag:

Antwoordcategorieën:

Neemt u a.u.b. de volgende uitspraken goed door en geeft u aan in hoeverre de uitspraken op uw situatie **in de afgelopen 4 weken** van toepassing zijn.

1. Ik wilde met niemand praten / heb me van anderen teruggetrokken.
2. Ik kon er niet tegen om met mensen om te gaan.
3. Ik heb geen tijd gehad om me te ontspannen of me te vermaken.
4. Ik vond het moeilijk om me gelukkig te voelen.
5. Ik heb gegeten om mezelf te troosten.
6. Ik was wat prikkelbaar.
7. Ik heb geen initiatief genomen.
8. Ik voelde me aangevallen.

1. Helemaal niet van toepassing
2. Niet van toepassing
3. Neutraal
4. Van toepassing
5. Helemaal van toepassing

### *Cognitieve stress:*

Vraag:

Antwoordcategorieën:

Hoe vaak **in de afgelopen 4 weken** hebt u:

- 1... problemen gehad om zich te concentreren?
- 2... moeilijk beslissingen kunnen nemen?
- 3... zich moeilijk dingen kunnen herinneren?
- 4... problemen gehad om te focussen.

1. (Bijna) Nooit
2. Zelden
3. Soms
4. Vaak
5. Altijd